



10. jaanuaril sai Amalia Prusakova saja- aastaseks



Merike Metstak

Sünnipäevalaps istus köögis laua taga ja ootas juba nädalalõppu, et oma nelja lapse ning nende laste ja lastelastega tähistada haruldast ja erilist tähtpäeva ühises peolauas. Proua Amalia on üles kasvatanud kaks poega ja kaks tütart.

Kui ei teaks, ei sõandaks arvata memme vanuseks sada aastat.

Arste juubilar ei tülitä, vaid kord aastas käib korralises tervisekontrollis. Toimetab toas ja käib õues.

Eesti Vabariigi presidendilt saabunud tervituskiri oli korralikult sahtlisse teiste tähtsate asjade juurde ära pandud. "Palun võtke vastu minu südamest tulevad õnnitlused Teie sajanda sünnipäeva puhul. Olete oma elus palju näinud ja kogunud, olete saanud kaasa elada terve sajandi rõõmudele ja muredele ning alati hoidnud alal lootust!" kirjutas president Kersti Kaljulaid.

Amalia Prusakova sündis 1917. aastal Ingerimaal Gatšinas, jagas selle rahvakillu ränka saatust, sunniti sünnimaalt lahkuma, misjärel sattus elama Soome ning seejärel Novgorodi.

Ingerisoomlasi ei lubatud enam tagasi oma sünnimaale ning pärast Teist maailmasõda pääses perekond Eestisse.

Praegu elab juubilar noorima poja Borissi juures. "Ostsi-me Koilasse maja, siin on väga hea ja rahulik elada, õnneks ei ehitata lähiste ka enam palju majapidamisi juurde," kiidab Boriss Prusakov.

Jõelähtme vallavalitsus soovib juubilarile head tervist, jätkuvat elurõõmu ja palju ilusaid hetki lähedaste inimeste seltsis.

Jõelähtme ja Maardu algatasid piirjoone korrigeerimise

Valime aasta tegijaid!



Valla elanikuks registreerimise kampaania võitjad on selgunud

Jaanus Hiis sai "Taasiseseisvumise kaitsja" medali

Muudatustest alanud aastal vallas ja riigis



Linnamäe paisu poolt ja vastu

Jaanuari kultuurikalender

Üllar Kerde annab Kostiveres korvpallitrenne

Artikkel Saha hauaplaadist

Kus asuvad Jõelähtme vallas looduslikud pühapaigad?

Jõelähtmes mälestati Vabadussõja kangelas

Ruu külale valiti külavanem

Jõelähtmes mälestati Vabadussõja kangelas

3. jaanuaril kell 10.30 meenutati Jõelähtme Vabadussamba juures vaikuseminutiga Vabadussõja relvarahu 97. aastapäeva ja mälestati Jõelähtme kihelkonnast pärit Eesti eest võidelnuid. Rein Peetrimägi Kaitseliidu Rävälä malevast ning Jõelähtme vallavanem Andrus Umboja ja vallavalitsuse liige Merike Metstak asetasiid samba jalamile pärjad.

31. detsembril 1919 jõuti Eesti Vabariigi ja Nõukogude Venemaa vahelistel läbirääkimistel vaherahu sõlmimiseni, mis nägi ette sõjategevuse lõpetamist Eesti ja Nõukogude Vene rindel 3. jaanuaril 1920 kell 10.30. Kuu aega hiljem kirjutati Tartus alla rahulepingule, mis tähendas Vabadussõja lõppemist Eesti võiduga. 1920. aastatel sai alguse traditsioon pidada iga aasta 3. jaanuaril relvarahu kehtimahakkamise hetkel vaikuseminutit, et austada ja mälestada Vabadussõjas võidelnud eestlasi ja välismaalasi.

Sõjale järgnenud kahe aastakümne jooksul püstitati 170 kihelkondlikku mälestusmärki. Jõelähtme kiriku juures asuv Jõelähtme Vabadussammas



(autor Anton Starkopf) avati 23. juunil 1939. aastal. Nõukogude okupandid lammutasid ausamba 1941. aasta kevadel. Saksa okupatsiooni ajal ausammas taastati ja taasavati 24. juunil 1942.

1948. aasta kevadel lasti sammas punavõimu poolt lõplikult õhku ja selle tükiid maeti. Praegune ausammas ehitati üles algse ausamba koopiana ja taasavati 23. juunil 1992.

Võidust Vabadussõjas sai alguse Eesti riik.



Volikogu veerg

Volikogu uus tööaasta algas 12. jaanuaril. Vahepeal möödunud jõulupühadest ja aastavahetusest tingituna oli volikogu lauale jõudnud võrdlemisi vähe teemasid. Päevakorras oli kõigest 11 punkti, ja selliseid, mis tõesti laiemale avalikkusele huvi peaksid pakkuma, ei olnud just väga palju. Tähelepanu väärib kindlasti Ruu küla ja lähiümbruse looduskaitse alla võtmine, kuid see on laiem teema, eelnevalt läbis alles esimese lugemise.

Juba mõnda aega on koostamisel "Jõelähtme valla haridusvõrgu arengukava aastateks 2017–2022". Jaanuarikuisel istungil oli see arengukava esimesel lugemisel, mis tähendab, et järgmisena läheb see eelnõu avalikule väljapanekule, mille jooksul on võimalik teha veel parandus- ja täiendusettepanekuid, ning kui kõik läheb plaanipäraselt, siis jõuab haridusvõrgu arengukava teisele lugemisele ja tõenäoliselt kehtestamisele märtsis. Kuigi haridusküsimused ei puuduta enamikku valla elanikest, on need valla jaoks ülimalt olulised, sest hariduse peale kulub iga-aastaselt ligikaudu pool valla eelarvest. Ja investeringud, mida see valdkond nõuab, on valla jaoks suurimad. Täna on olukord koolides ja koolieelsetes lasteasutustes on meil võrdlemisi hea: kõigile lastele on kohad koolides ja lasteaiades olemas ning "ukse taha" pole kedagi jäetud. Tallinna ümbruse valdadest oleme selles mõttes ühed tublimad, kuid samas pole meil elanike arv ka nii plahvatuslikult kasvanud nagu mõnes naabervallas. Arengukava järgi hakkab kohe-kohe kitsaks minema Loo koolis, seepärast on täiendavate pindade tekitamiseks ja spordihoonete rajamiseks seal kõige kiirem. Oodata ei kannata ka Neeme kooli laiendusega, mis on käesolevaks aastaks planeeritud. Muusikakoolis on planeeritud renoveerida ruume ja hankida uusi pille. Kostivere kooli investeringud lähevad staadioni ja terviseraja välja arendamiseks. Euroopa Liidu regionaalsete investeringute toetuskeemi abil saab renoveeritud Loo lasteaias vanem osa. Kes soovib arengukava projekti kohta detailsemalt tutvuda leiab selle www.volis.ee veebilehelt, kus teisedki volikogu eelnõud üleväl.

Uuel aastal toimuvad volikogu istungid kuni oktoobris peetavate kohalike valimisteni endiselt iga kuu teise täisnädala neljapäeval kell 15.15. Erandiks on juuli, kui volikogu puhkab.

Räägi kaasa!

"Jõelähtme valla haridusvõrgu arengukava 2017–2022" eelnõu avalik väljapanek toimub 20. jaanuar kuni 20. veebruar 2017.a vallakantseleis paberikandjal ja valla kodulehel (joelachtme.kovtp.ee). Avaliku



Art Kuum
vallavolikogu esimees

väljapaneku perioodil on võimalik esitada ettepanekuid eelnõudele e-posti teel kantselei@joelachtme.ee, kirjalikult Jõelähtme vallavalitsuse postiaadressil Postijaama tee 7, Jõelähtme küla 74202 Harjumaa.

Vallavalitsus otsustas

Toimus Jõelähtme vallas asuvate riigiteede nr 11260 ja 11262 ristmiku valgustuse projekterija valimine.

Projekteerimine hõlmab Jõelähtme vallas riigiteede nr 11260 Jõelähtme-Kemba ja 11262 Ruu-Ihasalu ristmiku au-

tonoomsel toitel (päikesepaneelidega) valgustitega valgustamise projekti koostamist lähtudes Maanteeameti projekterimisnõuetest.

Ristmiku valgustamisprojekti koostajaks otsustati valida AS Rito Elektritööd.

Vallavalitsus otsustas

Lihthanke "Loo kooli juurdeehituse projekteerimine ja ehitamine ning Loo teenindusmaja ruumide osaline ümberehitamine" algatamine, hanke vastutava isiku ja hankekomisjoni nimetamine, konsultandi kaasamise otsustamine, hankedokumentide kinnitamine.

Jõelähtme vallavalitsus andis 12. jaanuaril 2017 korralduse algatada lihthanke menetlusega hange Loo kooli juurdeehituse projekteerimise ja ehitamise ning Loo teenindus-

maja ruumide osalise ümberehitamise teostamiseks. Hanke läbiviimiseks kaasatakse konsultant.

Hanke läbiviimise eest nimetati vastutavaks isikuna Jõelähtme vallavalitsuse ehitusinsener Martti Taidre.

Moodustati hanke läbiviimiseks hankekomisjon ja nimetati hankekomisjoni liikmeteks ehitusinsener Martti Taidre; jurist Elvis Tõnnison ja vallavalitsuse palgaline valitsusliige Teet Sibrits.

Ootame kultuuriprojektide taotlusi

Jõelähtme valla elanikele suunatud kultuuri-, noorsoo- ja sporditegevuste, laagrite, näituste, kursuste, koolituste ning valdala seotud kultuurilooliste materjalide kogumiseks, koostamiseks, säilitamiseks ja publitseerimiseks on võimalik "Jõelähtme valla eelarvest kultuuriharidus- ja spordiprojektide

toetamise korra" alusel taotleda toetust. Vormikohane taotlus, mis on leitav Jõelähtme valla kodulehel, tuleb toimetada Jõelähtme vallamajja hiljemalt 5. veebruariks 2017. Oodatud on kõik Teie põnevad projektide.

Täiendav info liisi.veselov@joelachtme.ee.

Jõelähtme ja Maardu algatasid piiri korrigeerimise

Andrus Umboja
Vallavanem

16. jaanuaril 1992 aastal allkirjastas Eesti Vabariigi Ülemnõukogu esimees Arnold Rüütel Jõelähtme vallale omavalitsuslike õiguste taastamise otsuse. Just tänava täitus sellest sündmusest 25 aastat.

Niisama vana kui on taastatud Jõelähtme vald on vana ka meie käesoleva hetkel paika pandud piirjoon naabritega. Nõukogude ajal asutati Jõelähtme valla territooriumile Maardu linn, mis arenes vastavalt tolle aja nõudmistele eelkõige tööstusele ja sellega seotud taristule vajalikus mahus ning omavalitsuste taastamisel kujunes samas võtmes välja ka valla ja linna vaheline piir. Juba sel ajal esines piiri kujunemisel kurioosumeid, näiteks sattus piir jooksma läbi Kallaveres asuva korrusmajade, kus piltlikult öeldes võis köök asuda Jõelähtmes aga magamistuba Maardu linnas.

Jõelähtme valla territooriumile sattus ka Maardu linnale kuuluv koolimaja.

Selle ebamõistliku piirjoone kulgemise ning veel ühe Maardu Põhjakarjääri servas oleva pargiala piirimuudatuse leppisid linna ja vallajuhi kok-



ku juba üheksakümnendatel aastatel.

Samas on täna valla ja linna vahelist piirjoont üle vaadates selge, et 25 aasta jooksul toimunud arengud on muutnud selle mitmetes kohtades ebamõistlikuks, samuti on maareformi käigus ilmnunud kohti, kus piirjoon vajab korrigeerimist.

Kuivõrd Maardu linn on suures osas ümbritsetud Jõelähtme vallast ja vajaks oma arenguks täiendavat maareformi, siis on linn korduvalt pöördunud valla poole sooviga laiendada valla territooriumi arvelt. Seni ei ole aga täiendavatest piirimuudatustest asja saanud, takistuseks on osutunud vastastikkuse huvi puudumine.

Sellekohane teemapüstitus aktiveerus taaskord 2014. aastal, mil Jõelähtme vald tegi omalt poolt ettepaneku piiri-

alaste konsultatsioonide pidamiseks ja millega Maardu linn omalt poolt ka kirjalikult nõustus. Siiski ei jõutud teadmata põhjustel läbirääkimiste laua taha enne kui Maardus valiti 2016. aastal linnapeaks Vladimir Arhipov, kes oli valmis sellekohaseid läbirääkimisi ette võtma.

Nii Maardu linnavalitsus kui ka Jõelähtme linnavalitsus moodustasid selleks tarbeks eelmise aasta novembris läbirääkimiste delegatsioonid, kuhu kaasati ka volikogude esimehed ning said esmakordselt kokku 16. detsembril. Mõlemad delegatsioonid leidsid, et asjale tuleb läheneda vastastikkuse kasu põhimõttel, ainult nii on võimalik saavutada mõlemad osapooli rahuldav tulemus.

Otsustati, et väiksemad piiri kohendused tuleb kiiremas korras ette võtta ja ära lahendada ning suuremate teemadega, nagu näiteks nn Pilpaküla piirkond ja Vana-Narva mnt piirkond, tuleb teha põhjalik analüüs, kaardistada tuleb kõik tehnilised, majanduslikud ja juriidilised asjaolud, et osapoolte oleks võimalik langetada argumenteeritud ja põhjendatud otsused piiride võimalikuks muutmiseks.

Volikogu kinnitas Jõelähtme valla kohalike teede nimekirja

■ Riigiteed, kohalikud teed ja erateed moodustavad teedevõrgu.

Jõelähtme valla taristu olulisemaks elemendiks on teed, mis on vajalikud ühendusteks naaber omavalitsustega ning vallasiseseks liiklemiseks ja kvaliteetse ühenduse loomisel valla erinevate osade vahel. Teede taristu võib suures osas jagada kaheks peamiseks liigiks: riigiteedeks, mille kogu pikkus valla territooriumil on 112 km ning kohalikeks teedeks, mille pikkuseks Jõelähtme valla arengukava kohaselt on 117 km. Eeltoodu teedele lisanduvad erateed, mis koos moodustavad kogu valla teedevõrgu.

Miks on vaja nimekirja?

Seadusest tulenevalt on kohaliku omavalitsuse ülesandeks korraldada valla teede ehk kohalike teede ehitamist ja korrastamist. Valla teedevõrgu põhiliseks probleemiks on amortiseerunud teekatted ja tolm kruusateedel. Teede arengu suunamisel on oluline arvestada elanike ja ettevõtjate reaalseid vajadusi. Elanike ja ettevõtjate liikumisvõimaluse tagamiseks on tarvilik teede kvaliteedi järjepidev parandamine ja kruusateede järk-järguline mustkatte alla viimine. Lähiajal on vajalik kohalike teede parandamine ja rekonstrueerimine, mis aga ei ole nõutavas mahus võimalik ilma riigi abita. Liiklusseaduse (edaspidi LS) § 11 lg 2 sätestab, et riigiteede teehoiu rahastamise maht ning kohalike teede



hoiu toetuste maht aastate kaupa nähakse ette riigi eelarvestrateegias. LS § 11 lg 4 kohaselt nähakse riigieelarves kohaliku omavalitsuse üksuste toetusfondis ette kohaliku omavalitsuse üksuste toetus kohalike teede hoiuks. Korrastatud teedevõrgu tagamiseks on riigieelarvest eraldatavad vahendid vajalikuks täienduseks kohaliku omavalitsuse eelarve vahenditeks. Selleks, et võimalikult otstarbekamalt ja efektiivsemalt ära kasutada kohalike teede hoiuks riigieelarvest eraldatuid vahendeid, on vajalik kinnitada kohalike teede nimekirja, mis on aluseks vahendite eraldamisel.

Tõepärane info

Riik on loonud teeregistri, mille eesmärgiks on teede kohta vajalike andmete töötlemine ja avalikustamine. Vabariigi Valitsuse 07.01.2016 määruse nr 1

Raha teedele

- Igal aastal kulub meie valla teehoiuks umbkaudu 300 000 eurot, millest 128 000 eurot moodustab riigipoolne eraldis.
- Tänavune investering teedesse on üle 2 miljoni euro seoses Loo-Saha tee rekonstrueerimisega.

"Teeregistri põhimäärus" (edaspidi põhimäärus) § 7 lg 1 sätestab, et teeregistrisse kantakse riigiteed ja kohalikud teed.

Põhimääruse § 12 lg 2 sätestab, et kohaliku tee andmeandjaks on kohaliku omavalitsuse üksus, ehk antud juhul Jõelähtme vald.

Kohaliku tee teeregistrisse kandmiseks on andmeandjal kohustus esitada kohaliku omavalitsuse üksuse õigusakt. Tagamaks, et teeregistrisse oleksid kantud kõik Jõelähtme valla territooriumil asuvad kohalikud teed, on otstarbekas kinnitada Jõelähtme valla kohalike teede nimekirja ning edastada see teeregistri vastutavale töötajale maanteeametile. Nimekirja kinnitamine tagab õige ja tõepärase info andmise avalikkusele läbi teeregistri.

Ühtlasi annab kohaliku teede nimekirja kinnitamine ülevaate Jõelähtme valla kohalikest teedest ning on aluseks kohalike teede arestuse pidamiseks, mis võimaldab tõhusalt planeerida vajalikke teehoiu tööde teostamist. Teede nimekirja ei ole loomulikult lõplik, vaid jätkuvalt täienuv dokument.

Toimetaja veerg



Merike Metstak

Iga aasta lõpul teevad pea kõik omavalitsused elanikele sisseregistreerimise kampaaniaid. Ahvatlevad loosiauhinnad, nagu Kuuba reis või Subaru maastur, ei teinud imet. Üleriigilise valdade-linnade ühinemisbuumi tingimustes kasvas kõige enam Harjumaa elanike arv, kuid seda mitte kõigis omavalitsustes. Olime Kuusalu vallast ja Maardu linnast selles mõttes edukamad – mõlema naaberomavalitsuse elanike arv kahanes. Meie valla rahvaarv kasvab järjekindlalt, viimase aasta jooksul lisandus 125 elanikku. On huvitav fakt, et keskmiselt muudab aasta jooksul meil elupaika ligi tuhat inimest.

Kõik said loosi

Meie kampaania "Jätame maksud endale" eesmärk oli tunnustada lojaalsuse eest rohkemaid inimesi. Meie kampaania erines oluliselt ka seetõttu, et loosiõnne said proovida kõik valla elanikud, mitte vaid need, kes end aasta viimase kuu jooksul koduvalda sisse kirjutanud.

Valla identiteedi loovad meie inimesed. Selle lehe üheksandal leheküljel tutvustab Meeli Lõiv projekti "Eesti Vabariik 100 – Jõelähtme kihelkond elagu!", mille käigus tehtud näitused ning hiljem valmima hakkavad Jõelähtme meened aitavad inimestel säilitada ja ära tunda Jõelähtmega seotud mustreid, pärimusi ja kohti.

Riik sõltub haridusest

Väljaspool Jõelähtme valda õpib hetkel ligi 29% meie kooliealistest lastest, on hea, et viimastel aastatel üha enam plaanivad lapsevanemad oma lapsed panna oma valla koolidesse. Sellest tulenevate väljakutsetega, nagu haridusasutuste ruumipuuduse likvideerimine, investeerimine uued alushariduse kui ka põhi- ja gümnaasiumi- ning huviharidusse, saab vald hästi hakkama.

Jõelähtme lasteaiades käivate laste arv on tõusnud 406-ni, kokku on meil kohti 422. Jõelähtme koolides käivate laste arv on tõusnud 447-ilt 612-ni. Vallavalitsus on algatanud Loo ja Neeme koolide juurdeehituste projekterimise. Ära ei ole unustatud ka eakaid, Loo senioride klubi uued ruumid on kavandatud noortekeskusega samasse hoonesse. Praegu käib arutelu, et mis saab Loo vanast spordihoonest, kui koolimaja laiendusse ka uus ujula tuleb. Liigub mitmesuguseid mõtteid. Kas on ikka otstarbekas 40 aastat vanust linnuvabrikus spordihoonet renoveerida?

Loo alevikust on kujunemas igati mugav ja rahulik elamispaik, kus korterelamute arendused võiks rohkem ruumi leida. Kevadeks valmib uus tee koos parklaga, renoveerida on kavast terve alevisku tänavavalgustus. Varasügisest peaks Lool valmis saama uus kauplusehoone.

Selgusid kampania võitjad

■ Jõelähtme vallas eluko-
ha rahvastikuregistri re-
gistreerimist propageeriva
kampania "Jätame mak-
sud endale" auhindade loo-
simine on toimunud ja au-
hindade võitjad selgunud.

Loositi välja 4x500 eurot 2016. aastal Jõelähtme valda registreerunud täisealiste elanike vahel, kes on seisuga 01.01.2017 jätkuvalt valla registris (nimekirjas kokku 332 elanikku) ja 4x500 eurot kõigi täisealiste valla elanike vahel, kelle registrijärgne elukoht seisuga 01.01.2017 on Jõelähtme vald (nimekirjas kokku 4947 elanikku):

Bert Tamsalu
Kairi Katmann
Vladimir Kovalev
Alice Vergi
Reimo Toom
Indrek Birkholtz
Liliana Dobržanskaja
Rein Tõntson

Detsembrikuu jooksul suurenen meie koduvalla elanike arv 35 uue elaniku ja 2016. aastal kokku 125 uue elaniku võrra. Aitäh osalemast ja tere tulemast.

Kõik elukoha registreerijad said valida kahe kingituse vahel: 10 korra tasuta pääse Loo ujulasse või kaunis valla kruus. Jõelähtme valla elanikel on palju eeliseid: sotsiaal- ja lastetoetused, kodualuse maamaksu vabastus, jne.

1. jaanuari seisuga elab Jõelähtme vallas 6341 elanikku.



Fortuunad Leesle Lilleorg ja Reelika Rohi.



Bert Tamsalu.



Kairi Katmann.



Alice Vergi.



Indrek Birkholtz.



Liliana Dobržanskaja.

Elanike arv alevikes ja külates

Küla/alevik	2012	2013	2014	2015	2016	dets.16	2017
Loo alevik	2017	1970	1935	1929	1910	2026	2014
Kostivere alevik	754	767	764	749	742	716	724
Uusküla küla	366	363	364	378	384	388	391
Iru küla	369	376	375	372	373	361	362
Liivamäe küla	200	224	239	260	288	297	298
Neeme küla	280	286	271	266	274	275	278
Rebala küla	161	170	176	171	174	170	171
Maardu küla	130	137	132	143	151	146	147
Haljava küla	139	142	138	141	145	144	142
Koogi küla	131	138	131	133	134	133	137
Saha küla	140	130	135	139	145	138	136
Jõelähtme vald	86	90	87	88	110	127	130
Kabemeeme küla	125	132	125	122	125	123	122
Jõelähtme küla	116	120	121	116	113	107	110
Jägala küla	136	133	114	119	121	107	108
Kallavere küla	69	65	74	79	89	101	105
Saviranna küla	99	106	108	104	100	101	105
Ruu küla	91	91	96	100	98	98	99
Manniva küla	60	70	85	92	93	96	96
Ülgase küla	84	90	81	85	91	92	95
Aruaru küla	90	89	86	88	86	87	84
Jõesuu küla	91	92	90	77	76	75	74
Ihasalu küla	47	55	56	57	60	71	71
Haapse küla	54	55	60	59	56	61	62
Parasmäe küla	41	47	56	55	58	57	57
Kostiranna küla	32	34	31	34	32	31	47
Vandjala küla	43	43	43	40	39	42	40
Loo küla	26	26	30	32	33	31	31
Sambu küla	31	31	30	29	28	24	24
Nehatu küla	18	19	20	18	23	21	21
Koila küla	16	16	16	17	17	18	19
Jägala-Joa küla	35	34	31	27	24	18	18
Kullamäe küla	12	15	15	14	12	12	12
Võerdla küla	11	11	11	11	11	11	10
Koipsi küla	1	1	1	1	1	1	1
Rammu küla	1	1	1	1	0	0	0
Kokku vallas	6102	6169	6128	6146	6216	6306	6341

JÕELÄHTME VALLAVALITSUS JA VOLIKOGU TUNNUSTAVAD 2016. AASTA SAAVUTUSI JA TEGUSID

Eesti Vabariigi 99. ja Jõelähtme valla taasloomise 25. aastapäeva pidulikult kontsert-aktusel tunnustatakse Jõelähtme valla tegusaid ja tublisid inimesi, kelle tegevust on 2016. aastal esile tõstetud nii maakondlikul, üleriigilisel või rahvusvahelisel tasandil.

Selleks palume teada anda tublidest sportlastest, näitlejatest, muusikutest, noorte saavutustest olümpiaadidel ning kõikidest teistest silmapaistvatest tulemustest erinevatel konkurssidel kas kollektiivselt või üksikisikuliselt.

**KUULUTATAKSE VÄLJA KA:
JÕELÄHTME ALGATUS 2016
JÕELÄHTME KULTUURITEGU 2016
JÕELÄHTME SPORDITEGU 2016
JÕELÄHTME HARIDUSTEGU 2016
AASTA TEGU 2016**

Ettepanekuid kandidaatide osas saavad teha kõik Jõelähtme valla elanikud, ühendused, ettevõtted ja organisatsioonid. Ettepanekus tuleb vabas vormis põhjendada, miks just see isik, kollektiiv või organisatsioon on väärt olema aasta parim.

Aasta parimad selgitab ettepanekute põhjal välja vallavalitsus. Autasustamine ja tänukirjade üleandmine toimub 23. veebruaril 2017 algusega kell 18.00 Loo keskkooli aulas.

Ettepanekud tublimate tunnustamiseks ja aasta parimate osas palume saata hiljemalt 6. veebruariks 2017 aadressile: kantselei@joelahtme.ee märgusõna "tunnustamine".

Teletornis jagati "Taasiseseisvumise kaitsja" medaleid

■ Jaanus Hiis oli eesliinil.

ERR uudised

Teletornis said 14. jaanuaril kokku "Taasiseseisvumise kaitsja" medali inimesed, kes 1991. aasta suvel piiril ja täitsid teletornis oma kodanikukohust hoolimata Moskvas toimunud riigipöördekatsest ja Eestisse saabunud vene sõjaväest. Medalid said ka teletorni tehnikud, kes salaja lülitasid sisse saatja, mis oli ühendusliiniks Eesti ja Lääne vahel.

Teletorni filmisaalis said medalid teletorni tehnikud ja teised taasiseseisvumise eest seisnud inimesed. Näiteks Jaanus Hiis, teletorni tollane ultralühilaine tsehhi vahetusülem töötab teletorni juhtimiskeskuses insenerina ka täna. Ta tuli tööle 1991. aasta 20. augusti hommikul, kui torn oli juba hõivatud ja saatjad välja lülitatud.

"Kui olime saanud teletorni sisse, mindi juhtimisruumi ja seal kolm oli dessantväelast automaatidega ja täisrelvastuses. Ja alguses pidime koos nendega töötama seal – kogu aparaat oli välja lülitatud. Ja mingil hetkel tuli meil ülemus, ütles, et paneks äkki Vikerraadio saatja tööle. Ja seda me ka tegime. Sel hetkel ei saanudki aru, et see oli väga riskantne tegu sellepärast, et seda ei tohtinud teha," meenutas Hiis.

Üleval, releeruumis, olid end raudukse taha lukustanud neli torni kaitsjat. Tänu sellele, et releeruumi sõdurid kunagi ei pääsenud ja tehnikud ultralühilainesaatja sisse lülitasid,

kuuldi vähemalt osal Eesti territooriumist Eesti Raadiot. Kuid saatja sisselülitamisel oli lisaks raadio kuulamise võimaldamisele tähtsangi eesmärk.

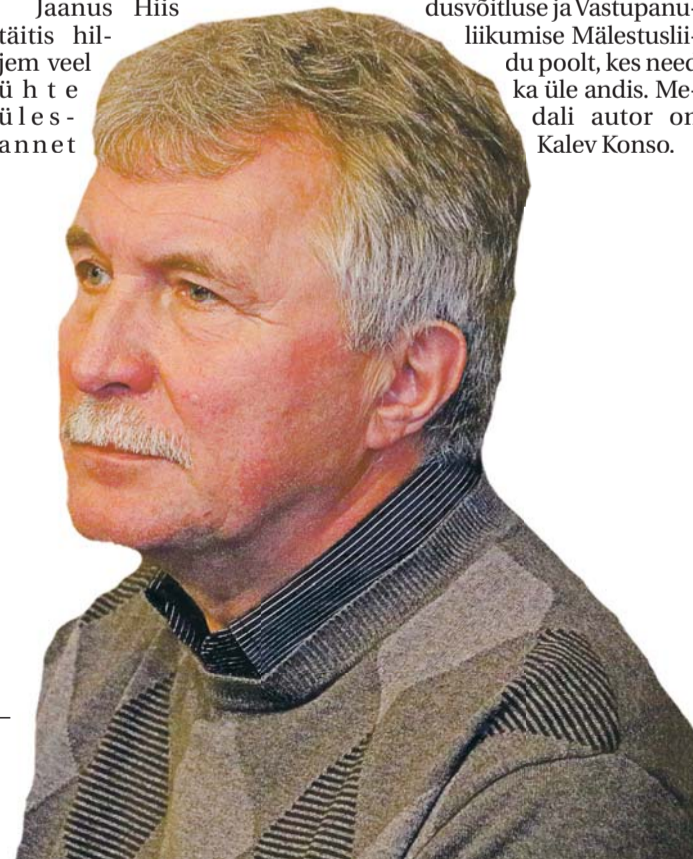
"Toompea lossi hoovi peal asus ju ETV buss härra Pääro juhtimisel. Ta oli valmis ehitatud lossi stuudio, et vajadusel minna seal otse eetrisse ja telemasti kaudu anda otsepilt Toompea lossist Soome," rääkis tolleaegne vabariigi valitsuse salajase sidekeskuse ülem Aadu Jõgiaas.

Jaanus Hiis täitis hiljem veel ühte ülesannet

viis sõjaväelasteni arusaamise, et mässukatse Moskvas on läbi kukkunud.

"Mingil hetkel peale lõunat, kui tuli meie juhataja Igor Lukas, ütles, et tulevad sõjaväejuhid, et Jaanus, kas sa ei tõlgiks neile Soome uudiseid. Meil töötas üks televiisor, kus oli Soome 1 ja seal tulid pidevalt uudised Moskvas. Siis tulid kolm sõjaväejuhti ja mina neile tõlkisin," lausus ta.

Üleantud medalid on tellitud eraalgatusena Eesti Vabandusvõitluse ja Vastupanuliikumise Mälestusliidu poolt, kes need ka üle andis. Medalid autor on Kalev Konso.



Raske ja sügava puudega lapse lapsehoiuteenuse rahastamisest ja toetuse maksimisest

Kristiina Väiba
Sotsiaalnohunik

12.01.2017 toimunud vallavolikogus võeti vastu uus lapsehoiuteenuse rahastamise tingimuste ja toetuse maksimise kord, mis jõustub 1.veebruaril 2017. Uue korra kehtestamine oli vajalik seoses sotsiaalhoolekande seaduse muudatusega, mis hakkas kehtima 01.01.2017. Seadusemuudatuse alusel anti lapsehoiuteenuse korraldamine kohaliku omavalitsuse vastutusalasse ning muudeti raske ja sügava puudega lapsehoiuteenuse rahastus läbi kohalike omavalitsuste toetusfondi antavaks ressursiks. Ühtlasi on lapsehoiuteenuse seaduse nõudeid muudetud leebemaks ning KOVile antud pädevus- ja kaalutlusruum teenuse korraldamisel.

Samuti on leebemaks muudetud raske ja sügava puudega lastele toetavate sotsiaalteenuste rahastamise mudelit. Toetust võib taotleda järgmistele toetatavatele sotsiaalteenustele:

- transporditeenus;
- psühholoogiteenus, logopeediteenus ja muud teraapiad, mis on lapsele rehabilitatsiooniplaanis ette nähtud;
- isikliku abistaja või tugiisiku teenus;
- abi- ja tugivahendite soetamine/rentimine;
- eluruumide kohandamine;

• muud teenused või toetused, mis soodustavad raske ja sügava puudega lapse ja tema perekonna toimetulekut ning aitavad vähendada perekonna hoolduskoormust või puudest tulenevaid lisavajadusi.

Toetava sotsiaalteenuse saaja peab olema rehabilitatsiooniasutuse nimekirjas ning samuti olema aktiivne teenuste kasutaja. Iga 3 kuu järel esitab lapsevanem vallavalitsusele rehabilitatsiooniteenusel osalemise ning rahaliste vahendite kasutamise kohta ülevaate.

Riik eraldab vallavalitsusele



riigieelarvest vastavalt raske ja sügava puudega laste arvule kindla piirsumma ulatuses lisatoetust, mida saab kasutada lapsehoiuteenuse ja/või toetatavate sotsiaalteenuste rahastamiseks, kui teenusevajadus on suurem, kui rehabilitatsiooniplaanis raames lapsele võimaldatakse. Kui teenuse vajaduse tõttu on kasutatud riigi poolt ette nähtud rehabilitatsiooniteenuse rahaliseid vahendeid ning vallavalitsuse poolt eraldatav piirsumma ulatuses lisatoetus, siis vallavalitsus jätkab vastavalt elarveliste võimaluste teenuse rahastamist, kuid lapsevanema omaosaluseks sellisel juhul on kuni 20% teenuse osutamise hinnast. Samuti on lapsevanema maksta teenuse osutaja poolt määratud viisiiditasu.

Kindlasti tuleb meele pida, et toetuse maksimine ja rahaline arvlemine toimub teenuse osutaja ja vallavalitsuse vahel ning lapse seaduslikule esindajale või perekonna hooldajale väljamakseid ei tehta. Seetõttu on vajalik juba teenuse planeerimise käigus ühendust võtta vallavalitsuse lastekaitse spetsialistiga, et kõik vajalikud sammud enne teenusele asumist oleks tehtud ning toetuse saamise kriteeriumid täidetud.

Täpsemalt võib teenuse korraga tutvuda valla kodulehel.

Tugiisikuteenuse osutamisest Jõelähtme vallas

Kristiina Väiba
sotsiaalnohunik

Tugiisikuteenus on inimese iseseisva toimetuleku toetamine olukordades, kus isik vajab sotsiaalsete, majanduslike, psühholoogiliste või tervislike probleemide tõttu oma kohustuste täitmisel ja õiguste teostamisel olulisel määral kõrvalabi, mis seisneb eelkõige juhendamises, motiveerimises ning isiku suurema iseseisvuse ja omavastutuse võime arendamises. Teenus on mõeldud nii lastele kui täiskasvanutele.

Teenuse saamiseks tuleb vallavalitsusele esitada vormikohane taotlus koos vajalike lisadega. Taotluse võib esitada nii teenuse vajaja kui ka tema pereliige, laste puhul võib taotluse esitajaks olla ka vallavalitsuse lastekaitse spetsialist või selle haridusosakonna juhik, kus laps õpib. Teenuse vajaduse väljaselgitamiseks viiakse esitatud dokumentide kui kodukülastuse korraldamise läbi hindamine, et selgitada välja teenuse vajadus, maht, sisu ja kestus.

Teenuse osutamise võib toi-

muda vastavalt teenuse saaja vajadusele kas kodus või väljaspool kodu või siis mõlemas kohas.

Teenuse osutamise kulud kaetakse vallaelarvest või vallaelarvesse laekuvatest sihtotstarbelistest vahenditest ning täiskasvanute puhul teenuse saaja omaosalusest, mis on kuni 50% teenuse tunnihinnast. Teenusevajadust ning omaosaluse suurust hinnatakse iga teenuse taotleja puhul eraldi, lähtudes teenuse mahust ning teenuse saaja ja/või tema pere majanduslikust olukorrast.

Oluline on teenuse taotlemisel meele pida, et tugiisikuks ei määrata teenuse saaja esimese või teise astme ülenejat või alanejat sugulast ehk vanemat ja vanavanemat ei saa olla tugiisikud oma lapsele või lapselapsele, sest neil on tulevalt perekonnaseadusest kohustus oma lapse eest hoolitseda. Samuti ei saa olla tugiisikuks inimene, kes elab teenuse saajaga ühes eluruumis.

Täpsemalt võib teenuse korraga tutvuda valla kodulehel.

Muudatused 2017. aastal

Sotsiaalministeerium
Rahandusministeerium

Uued toetused ja hüvitised

• Lasterikkad pered saavad täiendava toetuse

Perekond, kus kasvab kolm kuni kuus last, saab lisaks olemasolevale lapsetoetusele (esimese kahe lapse eest 50 eurot ja iga järgneva eest 100 eurot) veel 300 eurot kuus. Kui peres on seitse või enam last, annab riik juurde 400 eurot kuus. Toetus jõustub alates 1. juulist 2017.

• Ühe vanemaga pered saavad tuge elatisabifondist

Vastavalt uuele riiklikule elatisabiskeemile makstakse 100 euro ulatuses toetust lapsele, kelle lahuselavalt vanemalt on kohtuotsusega välja mõistetud elatis, kuid kes ei täida maksimise kohustust. Riik tagab lapsele igakuiselt 100-eurose elatisabi laekumise, mis nõutakse sisse elatisabi võlglaselt.

• Pensionite töus ja üksi elavate pensionäride toetus

Keskmine vanaduspension tõuseb prognoosi järgi 5 protsenti ehk ligikaudu 416 euron. Keskmine vanaduspension jääb maksuvabaks, selleks tõuseb pensionide täiendav maksuvaba tulu 236 eurole seniselt 225 eurole. Alates 2017. aastast hakatakse üksinda elavatele pensionäridele maksta ühekordset 115 euro suurust toetust. Toetust makstakse iga aasta oktoobrikuus üksi elavate vanaduspensionäridele inimestele, kelle igakuine netopension on väiksem kui 1,2-kordne keskmine pension.

• Suvel käivitub täiskasvanute hammaste parandamise programm

1. juulist 2017 saavad täiskasvanud ravikindlustatud hambarahviviitist kuni 30 eurot aastas. Praegu rahalist hüvitist saavate inimeste (vanadus- ja töövõimetuspensionärid, osalise või puuduva töövõimega isikud, üle 63-aastased, rasedad, alla üheaastaste laste emad ning suurenenud hambaravi vajadusega patsiendid)

hüvitist suurendatakse 85 euroni aastas. Eakatel jääb alles hambaproteesihüvitis 255,65 eurot kolme aasta peale.

Uued ja paremad teenused

• Paranevad puudega laste ja nende vanemate toimetulekuvõimalused

Riik toetab enam kui 7000 raske ja sügava puudega lapse lapsehoiuteenust. 2017. aastal on sügava puudega lapsel võimalik saada lapsehoiuteenust senise 57–80 tunni asemel 270 tundi aastas.

• Uued teenused aitavad ennetada töötuks jäämist ja toetavad tööandjaid töötajate oskuste arendamisel

Töötuse ennetamiseks hakkab riik läbi töötukassa toetama töötajate ümberõpet ja koolitust. Töötust ennetavad meetmed on töötajate täiendus- ja ümberõpe koolituskardiga, tasemeõppe osalemise toetus ja koolitustoetus tööandjale. Uusi tööturuteenuseid pakutakse töötajate ja tööandjate individuaalsetest vajadustest lähtudes.

• Käsimüügiravimite infolehed saavad kättesaadavaks ka vene ja inglise keeles

Selleks, et parandada inimeste teadlikkust ravimite ja vältida ravimite väärkasutamise ohtu, sisestatakse I kvartali jooksul ravimiregistrisse Eestis turustatavate käsimüügiravimite pakendi infolehtede tõlke vene ja inglise keelde. Kõigi Eestis turustatavate käsimüügiravimite infolehtede tõlke vene ja inglise keelde on registri kättesaadavad hiljemalt aprilli lõpuks. Inimene saab ravimi infolehte tõlke kätte digitaalsest ravimiregistrist või paludes apteekril selle endale välja printida.

• Tervishoid saab 2017. aastal riigieelarvest 10 miljonit eurot lisaks

Lisarahaga plaanitakse suurendada 2017. aastal kardioloogia ja neuroloogia operatsioonide arvu ning lühendada nendel erialadel plaaniliste järje-

kordade maksimumpikkust neli korda – kaheksalt kuult kahele kuule. Lisaks hakkab haigekassa täiendavalt hüvitama enam kui 200 inimesele bioloogilist ravi.

Töötamist mõjutavad uuendused

• Tõuseb töötasu alammäär

Uuest aastast on tunnitasu alammäär 2,78 eurot ja kuutasu alammäär täistööajaga töötamise korral 470 eurot. Töötasu alammäär tõusuga suurenevad ka sellega seotud hüvitised, nt vanemahüvitis ja lapsepuhkuse tasu.

• Töövõimet hindab edaspidi ainult töötukassa

Alates 1. jaanuarist 2017 hindab pikaajalise tervisekahjustusega inimeste töövõimet ainult töötukassa. Senised töövõimetuspensionärid on oodatud töövõime hindamiseks korduveksperitiisi tähtajal.

• Eestisse lähetatud töötajast tuleb teavitada tööinspeksiooni

Tööandjad peavad nüüdsest tööinspeksioonile teada andma Eestisse lähetatud töötajast. Andmed tuleb esitada tööinspeksioonile e-posti teel hiljemalt lähetatud töötaja Eestis töö tegemise alustamise päeval. Uus kord puudutab ainult teistest Euroopa Liidu liikmesriikidest saanud töötajaid.

• Hakkasid kehtima uued nõuded elektromagnetväljadest mõjutatud töökeskkonnale

Jõustusid uued nõuded elektromagnetväljadest mõjutatud töökeskkonnale. Töötajate ohutuse tagamiseks peab tööandja hindama töötajate elektromagnetväljadega kokkupuute taset, mõõtma elektromagnetväljade tugevust ning vajadusel rakendama tehnilisi ja töökorralduslikke abinõusid töötaja terviseriski vähendamiseks.

Maksumuudatused

• Madalapalgelised saavad taotleda makstud tulumaksu

tagasimakset Tagasimakse saamiseks tuleb taotlus esitada koos maksu- ja tolliametile esitatava füüsilise isiku tuludeklaratsiooniga, tagasimakse laekub hiljemalt 30. juuniks. Maksu- ja tolliamet teeb madalapalgeliste tagasimakse 2016. aasta tulude põhjal neile, kes tingimused täidavad. Tingimused täidavad ligikaudu 100 000 täiskasvanut, kelle aastatulu oli alla 7818 euro ehk kuni 651 eurot kuus ja kes 2016. aastal töötasid täistööajaga vähemalt kuus kuud. Täistööaja nõue ei kehti piiratud töövõimega inimestele. Tagasimakse suurus on kuni 709 eurot, aga mitte rohkem kui 2016. aastal tasutud tulumaks.

• Maksuvaba tulu määr tõuseb 2017. aastal 180 eurole praeguselt 170 eurole.

• Üldine tulumaksumäär jääb 20 protsendile.

Suurendatakse pensionide täiendavat maksuvaba tulu 2832 euron aastas ehk 236 euron kuus. Koos üldise maksuvaba tulu tõusuga 180 eurole annab see maksuvabalt saadava pensioni suuruseks 416 eurot kuus, tagades keskmise vanaduspensionari tulumaksuvabastuse ka 2017. aastal.

Tulumaksuvabastust laiendatakse hüvitistele ja toetustele, mida makstakse tavaametniku, abipolitseiniku, vabatahtliku päästja ja eriolukorra tööle rakendatud isiku hukkamise, surma või töövõime vähenemise korral.

Aktiisid

• 2017. aasta veebruaris ning juulis on kavandatud alkoholiaktsiisi tõus.

• 1. jaanuarist 2017 tõuseb sigarettide ja suitsetamistubaka aktsiisimäär 8 protsenti.

• 2017. aastaks kavandatud kütuseaktsiisi määrade tõus lükatakse jaanuari algusest veebruarini algusse. Maagaasi tuhande kuupmeetri aktsiisimäär tõuseb 1. jaanuarist seniselt 33,77 eurole 40,52 eurole ning diislikütuse tuhande liitri aktsiisimäär tõuseb 1. veebruaril seniselt 448 eurole 493 eurole.

Kinnitati lasteaedade lahtiolekuajad

■ Jõelähtme valla koolieelsete lasteasutuste lahtiolekuajade kinnitamine 2017. aastaks.

Võttes aluseks koolieelse lasteasutuse seaduse § 19 lõiked 1 ja 2, Jõelähtme Vallavalitsuse 22.12.2016 määruse nr 11 "Loo Lasteaed Pääsupesa põhimäärus" § 3 lg 7, Jõelähtme Vallavalitsuse 22.12.2016 määruse nr 12 "Kostivere Lasteaia põhimäärus" § 3 lg 6, Jõelähtme Vallavalitsuse 29.12.2016 määruse nr 14 "Lasteaed Neeme Mudila põhimäärus" § 3 lg 5 ning lasteasutuste hoolekogude ettepanekud, annab Jõelähtme Vallavalitsus korralduse:

1. Kinnitada Loo Lasteaed Pääsupesa lahtiolekuajad alljärgnevalt:

1.1 lasteaed on avatud tööpäevadel kell 07.00–19.00, sealhulgas valverühm kell 18.00–19.00;

1.2 lasteaed on suletud personali kollektiivpuhkuseks 26.06.–21.07.2017 (26 kalendripäeva).



2. Kinnitada Kostivere Lasteaia lahtiolekuajad alljärgnevalt:

2.1 lasteaed on avatud tööpäevadel kell 07.00–19.00, sealhulgas valverühm kell 18.00–19.00;

2.2 lasteaed on suletud personali kollektiivpuhkuseks 10.07.–04.08.2017 (26 kalendripäeva).

3. Kinnitada Lasteaed Neeme Mudila lahtiolekuajad alljärgnevalt:

3.1 lasteaed on avatud töö-

päevadel kell 07.00–19.00, sealhulgas valverühm kella 07.00–08.00;

3.2 lasteaed on suletud personali kollektiivpuhkuseks 03.–28.07.2017 (26 kalendripäeva).

4. Jõelähtme valla koolieelsete lasteasutused on suletud puhkepäevadel ja riiklikel pühadel.

5. Käesoleva korralduse peale võib esitada Jõelähtme Vallavalitsusele (Postijaama tee 7, Jõelähtme küla, Jõelähtme vald, Harjumaa) vaide haldus-

menetluse seaduses sätestatud korras 30 päeva jooksul, arvates korraldusest teada saamata või esitada kaebuse Tallinna Halduskohtule (Pärnu mnt 7, Tallinn) halduskohtumenetluse seadustikus sätestatud korras 30 päeva jooksul, korralduse teatavakstegemisest arvates.

6. Korraldus jõustub teatavakstegemisest.

Jõelähtme, 19. jaanuar 2017

Mõistlik, mõttetu või kahjulik?

Erik Tohvri
Kirjanik

Detsembriku Maaleht suutis mind seekord ebameeldivalt üllatada, ja seda kirjutisega Linnamäe elektrijaamast. Või õigemini lausa rabava teatega, et see unikaalne rajatis kavatsetakse lammutada, imekaunis paisjärv likvideerida – kõik ainult selleks, et lõhekalad, mille arvukust Jägala jões pole vist keegi kontrollinud, saaksid koelmutesse (?) jõuda.

Pidin seda kirjutist paar korra lugema, enne kui see uskumatu sõnum minuni jõudis. Oli ju viimases sõjas hävitatud jaamale alles hiljuti uuesti elu sisse puhutud ja mulle jäi mulje, nagu tahaks keegi suurt tükki minu lapsepõlvest röövida, aga see on vaid asja isiklik külg. Ühiskondlikust seisukohast tundub niisugune mõte hoopiski jabur ja riiklikult lausa kuritegelik.

Kalatrepp töötas

Pärast Eestimaal möllanud sõda elasin saatusel tahtel Jägala-Joal, ja sealne jõgi koos Eesti suurima kose, kärestikkude ja allpool laiuva imekena paisjärvega sai nii suvel kui talvel meie mängumaaks. Üsna varsti avastasin 1941. aastal taganevate punaväelaste õhku lastud Linnamäe elektrijaama, kus massiivsele betoonpaisule hävitajate ramm peale ei hakanud ja paisjärv oli omal kohal tolleks ajaks püsinud 20 aastat. Juba siis köitis ehitist uurides minu tähelepanu tammi keskel omapärane osa, mis koosnes astmetena tõusvatest palkseintega

kastikestest, mille vaheseintes avaused ja mille kohta seletati, et see on – kalatrepp. Ja tõesti – see kalatrepp töötas! Mäletan päris detailselt, kuidas kevadel Joa elanikud ladusid asula kohal, seega enam kui kilomeetri võrra Linnamäe paisust ülespoole, kärestikulise jõe laugese serva 3–4 meetri pikkused paelahmakatest tammikesed, igas neist ava, millesse paigutati mõrd – ja kevadisel haugi kuude ajal sattus neisse nii palju kalu, et mõrda tuli sageli kahe mehega kuivale sikutada. Kust see kala tuli – teadagi, et merest! Ja tuli üles läbi Linnamäe paisu kalatrepi, mille konstruktsioon tänapäevaste väidete järgi ei pidavat selleks kõlbama!

Tegelikku efekti kalade jaoks selline maastikupilti lammutav tegu ilmselt ei anna.

Ma ei ole ihtüoloog ega tunde kalade eluviise kuigi põhjalikult. Loogika ütleb, et kalade koelmud ei saa olla otseselt kärestikes, sest vesi kannaks nii viljastamata kui viljastatud marja sedamaid allavett; mai-muud peavad eluvõimaliseks saama palju meeldivamat tingimustes, madalas ja vaikse vooluga vees. Aga sealsamas peab olema ka kiirevooluline jõgi, mis juba elujõuliseks saanud kalamaimud õigel ajal nende põlisesse keskkonda – mere – kannaks.

Linnamäe elektrijaam ehitati 1924. aastal ja oli noore Eesti Wabariigi üks tolle aja eesrindlikumaid ehitisi nii arhitektuuriselt, otstarbalt kui maastikukujunduse seisukohalt. Ehitamise põhjus oli küll puhtpraktiline – mõni aasta enne seda valminud suurejooneline vesiehitus – Jägala-Joa jõetamm koos ligi kilomeetripikkuse kanaliga ja turbiinide süsteemiga puupapivabriku käitamiseks, ei suutnud anda küllaldaselt energiat ning otsustati sama jõe jõudu veel teine kord ära kasutada. Paraku hävitas lahkuv punavägi nii vabriku kui Linnamäe jõujaama. Jaama rajamisest möödunud üheksakümne aasta vältel on sealne maastik tolaegsed ümberkujundused omaks võtnud ja Linnamäest on kujunenud üks Põhja-Eesti vaatamisväärsusi.

Miks on vaja lammutada?

Mis kasu Linnamäe jõujaama lammutamise siis annaks? Esimesena tekib küsimus – kas see oleks vaid looduskaitse (ettevõtmine, mille eest Brüsselis tegelikku efekti kalade jaoks selline maastikupilti lammutav tegu ilmselt ei anna. Linnamäe tammi taastamisel jäeti vana ja ammugi lagunenu kalatrepp puutumata – kas selleks, et peeti seda ebaefektiivseks või koguni töökölbmatuks? Ometi mainisin eespool, et haugid 1944. aastal sealt üles tulid, muud võimalust neil selleks ei olnud – purustatud turbiinavahet vertikaalselt otse alla pahisev vesi ei oleks seda



Erik Tohvri.

võimaldanud. Teiseks – kas on kuidagi viisi püütud loetleda, kui suur üldse on see kalakogukond, kes Jägala jões kudeda tahab? Ja kolmandaks – kui me tõesti Linnamäe paisu maha lammutame või kuskil artiklis mainitud imekaunid avad(!) sellesse löikame – kuhu need kalad siis jõuaksid – vaid kilomeetri võrra edasi joarünka alla. Võib-olla tahaksid Brüsseli kalaarmastajad ka Jägala joarünka maha lõhkuda – aga neid tamme ja tammikesi on sel jõel veel rohkesti – seesama endise Joa papivabriku tamm, Tammiku, Saunja, Lilli, Kehra, Kaunissaare, Vetla... Kas kõik – maha?

Vaatame suuremat pilti

Alo Ehasoo

Nõeme küla elanik ja kalastaja, Eesti Kalastajate Seltsi liige

Ma olen suure osa oma teadlikust elust olnud kalamees ja olen liitunud Eesti Kalastajate Seltsiga ning asunud koos sealsete mõttekaaslastega kalade kui eluslooduse osa eest hea seisma. Oleme oma tegevusega pälvinud kahel korral Keskkonnateo konkursil selle eest ka tunnustuse. Piltlikult öeldes: kui tahad lõigata, pead ka külvama ehk kui tahad kala süüa ning püüda, pead tagama talle ka paljunemise võimalused. Kutsun siinkohal oma kodukandi inimesi üles nägema laiemat pilti ning hoolima keskkonnast üldisemalt, sest oluline osa meid ümbritsevast keskkonnast on tugeva inimeste poolse hävitamise surve all ning seda tuleb muuta – oleme ka ise osa sellest looduse ringist. Hävitad keskkonna enese ümbert ja kaod ka ise.

Ajalugu ulatub kaugemale

Jälgin kogu maailma keskkonnaprobleeme kõrgendatud tähelepanuga ning võiksin rääkida teile nii vihnametsade maha raiumisest palmiõli masstootmise nimel kui ka merekilpkonnade munade massilisest röövpüügist, ikka kitsa ringkonna majandusliku kasu saamise eesmärgil.

Paar sõna siinkohal Linnamäe tammist ja paisjärvest, mille hoidmist üritatakse õigustada loomuliku loodusliku olukorra halva seisundi arvelt. Linnamäe tamm on üks kaunei-

maid tööstusehitisi, täna ka muinsuskaitse objekt ning väärtuslik ajalooline ehitus. Ma nõustun ja hindan seda kõrgelt kui kõige vanemat betoontammi ja ehitist. Kuid asju annab ajada ka nii, et hundid sõõnud ja lambad terved, ehk paisutuse avamiseks ei pea Linnamäe tammi sugugi maha võtma, on olemas ka palju peenemaid võtteid, kus pais on alla lastud, jõgi avatud kaladele kuderändeks. Ärme unusta siinkohal, et Linnamäe paisu avamisega avaneks lausa kaks jõge kuderändeks, Jägala jõgi ning tammi ja Jägala joa vahele suubuv Jõelähtme jõgi. Teadlaste hinnangul suudaks loodus end taastada maksimaalselt 10 aastaga ning jõgi igal aastal toota 8000 – 12 000 laskuvat lõhe noorjärku ning sellele lisaks veel teisi siirdekalasid, nagu silm, meriforell jne. Kõigest sellest võiks rõõmu tunda koduvalla inimesed ning ka kutseline kalandus saaks uut hoogu sisse, looks töökohti ja tervislikku lauakatet valla elanikele.

Kui me räägime ajaloost, siis kas alla 93 aastat kestnud Linnamäe paisu ajalugu on olulisem osa ajaloost, kui 200 või 1000 a aastat tagasi olnu? Kas ajaloolise lõhejõe ajalugu on vähem tähtis kui ühe ettevõtte kasum elektritootmisest?

Irooniline siin loo juures on aga tõik, et tammi säilitamise pooldajate eestvedajaks on härra, kellel on otseselt mängus vaade aknast paisjärvele ning kelle esteetilised eelistused kaaluvad siinkohal üles ülejäänud



Lõhe hüppamas.

Foto erakogu

vallarahva õigused. Paisjärv on aga vee elustikult liigivaene, puudub avalikkuse huve teeniv (supel)rand ning mille ümber toimub süstemaatiliselt kõige ilgem lagastamine. Kurb on selle loo juures seegi, et loodusevaenuliku lauluga lähevad lühinägelikult kaasa ka teised isikud, ennast põhjalikumalt kurssi viimata.

Säilitada, mis antud

Ma mõistan muidugi, et väljakujunenud elukeskkonna muutus ja sellega kaasnev teadmatus võivadki hirmu tekitada ning sellega seoses pigem pooldada status quod. Samas tean ma ka, kui õnnega koos on inimesed, kes elavad tõelise lõhejõe ääres, ning saavad oma tagahoovist vaadata suurte (10–15 kg) kalade liikumist ja toimetusi. Oman mitme aastast kogemusest kalakaitsele ning tean kuidas lõhede kudemängust on saanud lokaalse turismi tõmbe-

Hea küll, Joarüngast keegi lõhkuma ei hakka, see on selge. Kui Linnamäe kalatrepp korda teha, satuks mõni eksinud kalahing ehk ka Jõelähtme jõkke, aga sealtki pole tal kuskile pääseda – kui Koila veskipaisust üle hüppabki, ega ta Kostivere urgetest läbi ei uju. Kokkuvõttes – lammutame tehniliselt ja maastikuliselt täiusliku, majanduslikult vajaliku ja tehtud kapitaalimahutusi arvestades hirmkalli elektrijaama maha, et mõnisaada kalakest saaks oma reisitungi kilomeetri võrra pikendada – selle asemel, et taastada kalatrepp, mis juba 100 aastat tagasi välja mõeldi ja mis tõesti töötas!

Ja lõpuks – justkui looduse (või lõhede?) kiuseks on Eesti põhjarannik juba vanajumala poolt mitte just kalasõbralikuks loodud ja inimene sellele omalt poolt kaasa aidanud. Lääne poolt alustades – Nõva jõgi on vilets ja ahtake, Vihterpalu sobib kalade rännakuks ehk vaid paari kilomeetri pikkuselt, sama on Keila jõega, mille joast lõhe samuti üles ei hüppa, Piriita jõele jääb siinkandis ehk parim positsioon.

Jägalast oli juba juttu, Valgejõgi on tõkestatud Kotka tammiga, Kunda jõe suudmes on kaks elektrijaama tammi, neist üks Eesti vanim... Jäävadki vaid Purte ja Eesti suurim, Narva jõgi. Ei tea, kas Venemaal Narva hüdroelektrijaama kalatrepile mõeldakse?

Agaga meie oleme loodussõbralikud ja lõhume Linnamäe elektrijaama paisu maha! Sada aastat seal olnud, aitab küll!

tas asju oma käe järgi nii, nagu sel hetkel tundus vajalik ja rahaliselt kasumlik olevat. Hetkel on Eestis kokku 1000 “ajaloolist” paisu, millest 75% on kaladele ületamatu! Täna peaks iga mõtle inimene aru saama, et ülimalt eesmärgiks on säilitada seda, mis meile looduse poolt on antud. See, et kuskil mujal käib hävitustöö samal ajal tohutu kiirusega, ei saa ega tohi olla vabanduseks oma kodumaa laastamisel. Olen elanud Ameerikas ja tean omast kogemusest, mida tähendab, kui pean minema spetsiaalsesse poodi, maksma topelt hinda, et saada päris sööki. Eestis on veel selles osas päris hästi ja ma südames sooviksin, et see nii ka jääks.

Mina ja loodetavasti teiegi, kallid lugejad, soovite, et ka meie järeltulijad ning nende lapsed saaksid süüa naturaalselt toitu, püüda merest lõhet ja forelli, ning ei peaks olude sunnil sööma toidulisandeid ja tööstuslikult toodetud ning ohtra keemiaga võrreldud sööki. Jõelähtme valla elanikud võiksid tänu neile kuuluva, väga kõrge potentsiaaliga jõele, olla selles osas erilisel eelistatud olukorras ning mitte eelistada eeltoodud nägemusele, liigivaest ja elutut, mudasetetega täituvat paisjärve.

Lõpetuseks tahan südamele panna, et mitte keegi ei tohiks kuulama jääda kellegi küünilisi, rahalisi või isiklikke laadi põhjendusi looduse arvelt kitsale ringkonnale hüvede loomiseks.

Riik võttis Linnamäe paisu muinsuskaitse alla

Kultuuriministeerium

Kultuuriminister Indrek Saar allkirjastas käskkirja, mis tunnistab Linnamäe hüdroelektrijaama paisu kultuurimälestiseks. Ettepaneku selleks tegi ehitise omanik Jõelähtme vald.

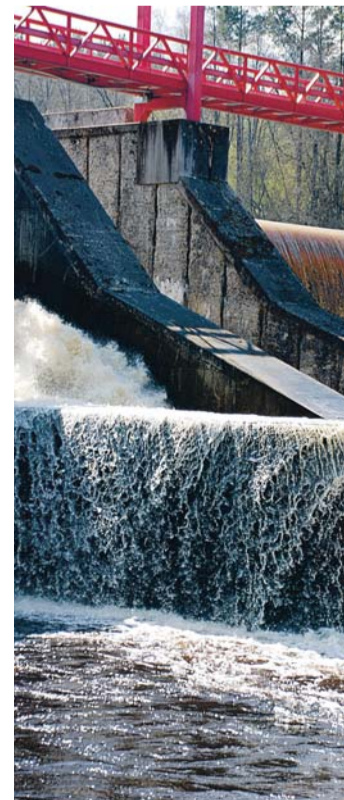
Linnamäe hüdroelektrijaama pais on Eesti tööstusarhitektuuri silmapaistev näide. Paisu projekteeris tuntud Soome insener Axel Werner Juselius 1917. aastal ning seda ehitati aastatel 1922–1924. Paisu kultuuriväärtus avaldub selle kõrgetasemelises ja mastaapses inseneritehnilises lahenduses. Pärast valmimist nimetati Linnamäe rajatis Eesti kauneimaks tööstusehitiseks.

Kultuuriminister Indrek Saare sõnul on Linnamäe paisu säilimine kultuuriväärtusena oluline avalik huvi. “Tegemist on erakordselt väärtusliku tööstusarhitektuuri näitega, mis on heas seisukorras ja toimib oma algses funktsioonis, kuna seal toodetakse rohelist energiat. Sajanditepikk kogemus kinnitab, et kultuuriväärtus on kõige paremini hoitud, kui ta on kasutuses,” rääkis Saar.

Linnamäe paisu kaitse alla võtmisel on kaalutud ka keskkonnamärgi. Ehkki pais ja paisutamise mõju jääb Jägala jõe hoiualale, tuleb paisust kolm kilomeetrit ülesvoolu vastu siirdekalade looduslik rändetõke Jägala juga.

1941. aastal õhkisid taganevad Vene väed hüdroelektrijaama. Rajatisest säilisid pais ja kalatrepp ning hüdroelektrijaama veealune osa. Hüdroelektrijaama taastamiseks korraldati 2001. aastal konkurs, mille käigus renoveeriti hüdroelektrijaama endised hüdroarhitektuurid ning tammi kohale üle jõe rajati arhitekt Raine Karbi kavandatud ripsisild. Hüdroelektrijaam avati taas 2002. aasta lõpus. Muulhulgas on Linnamäel filmitud Andrei Tarkovski filmi “Stalker” stseene.

Kultuuriministri käskkirja alus, millega pais tunnistatakse kultuurimälestiseks, on muinsuskaitseametis eksperidihinnang ja muinsuskaitse nõukogu ettepanek. Ajaloolisi ja uusi fotosid Linnamäe hüdroelektrijaama paisust saab vaadata Ajapaiga kodulehel.



Pühad on üllatuste aeg

Kai Mürsepp

LKK kultuurikorraldaja

Aasta lõpupäevadel pöördus kultuurikeskuste Loo aleviku uus elanik Tatjana sooviga teha kohalikule kogukonnale kingitust. Kolmekuningapäeval, kui Pihlakobar kogunes uusaasta kohvilauda, toimuski kingituse pidulik üleandmine ja nii täienes Loo senioride klubi pildigalerii veel ühe kauni maali võrra.

Eesti-vene maalikunstnik Sergei Minin sündis 1954. aastal Kirovi oblastis Vjatka ääres. Tudengipõlves avastas ta enda jaoks Tallinna avangardistliku kunstielu ja 80ndate lõpul asus siia ka elama. Praeguseks on Minin end sisse seadnud Jõgevamaal, maalib ja korraldab näitusi. Naljatomise öeldakese, et Minin maalib nii naistele kui meestele – naistele lilli ja meestele kauneid naisi. Tema looduspiltidel on eriline tähelepanu valgusel, sedasama valgusemängu võime imetleda ka Minini Lahemaa pildil.

Loodetavasti sobitub Sergei Minini värvikas ja karge pilt "Õhtu lahemaal" hästi Pihlakobara uue kavandatava puhkeruumi interjööriga ja võime seda seal üheskoos imetleda juba eeloleval sügisel.



NB! Muutused ja täiendused treengute/ringide tegevuses

Neeme

- Shaping – lõpetas tegevuse
- Pilates – uus treening pühapäeviti kell 11.00 Ruhe rannamajas. Treener Triin Lindau

Kostivere

- Kostivere laste tantsurühm katkestab tegevuse kuni sügiseni
- Pilates – asendamisele tulevad trennid, algus ikka kell 10.00
- 29.01 treening toimub 28.01
- 19.02 treening toimub 18.02
- 26.03 treening toimub 25.03
- 30.04 treening toimub 29.04
- 21.05 treening toimub 20.05

Iru Ämma maja

- Kehakool 55+ kolmapäeviti kell 18.00. Õpetaja Haili Loige
- Kundalini jooga neljapäeviti kell 18.30. Õpetaja Shabad Stm Kaur/Tiina Pappel

Ajaveski

- Saviring kõigile neljapäeviti kell 18.00. Info www.ajaveski.eu
- Alustav hobikeraamika grupp alates 8. veebruarist kolmapäeviti kell 18.00. Eelregistreerimine ja info www.ajaveski.eu

Kuhu minna, veebruar 2017

www.joelahtmekultuur.ee

02.02	11.00	Jõelähtme vabadussammas	Tartu rahu aastapäev	Tartu rahuleping on 2. veebruaril 1920 Eesti Vabariigi ja Nõukogude Venemaa vahel Tartus sõlmitud rahvusvaheline leping, millega lõpetati Vabadussõda. Austame vabadussõjas langenuid. Pidukõne Jõelähtme valla noortevolikogu esindajalt. Laulab Loo noortekoor Aive Skuini juhatusel
02.02	12.00	Kostivere päevakeskus	Koostumine küünlatule valgel	
02.02	12.00	Loo kultuurikeskus-B	Pihlakobara ümarlaud	Vestlusringis Margus Kirja
04.02	12.00	Kostivere kultuurimõis	Etiketikoolitus kooliõpilastele	4. osa "Välimus". Koolitaja Erika Kolbakov. Pilet 5 €
04.02	12.00	Neeme rahvamaja	Avatud pinksilaud	
06.02	12.00	Kostivere päevakeskus	Lauluklubi	Juhendaja Kai Sõitja
08.02	12.00	Kostivere päevakeskus	Arvutiõpe	Juhendaja Kalev Algo
09.02	12.00	Loo kultuurikeskus-B	Pihlakobara kinopäev	
11.02	10.00	Loo kooli aula	Koolieelne rühm, 1. tund	
11.02	12.00	Loo	Vastlaelne perepäev Lool	Võistlusmängud, motoklubi oma tehnikaga, etendus, hernesupp jne
12.02		Jõelähtme rahvamaja	Mälumäng 2. voor	Esimeses voorus osales 17 võistkonda. Võitjaks osutus Jõelähtme LavaGrupp. Vaatame, mida toob teine voor
13.–17.02		Loo keskkool	Sõbranädal	
14.02	12.00	Loo kooli aula	Sõbrapäeva playbox	1–4 klass
15.02	19.30	Kostivere kultuurimõis	Mõisa jazzpokker	Taaskord pokkeri uus variant ja turniirid. Võitjatele auhinnad! Pilet 10 €
16.02	19.00	Neeme rahvamaja	Kohtumine valla väärteomenetleja Sergei Dõmsaga	Tule kuula ja küsi
17.02	19.00	Kostivere kultuurimõis	Kostivere mõisa filmiklubi	Pöörane Prantsuse must komöödiafilm "Pentsik puhkus". Pilet 4 €
18.02	19.00	Kostivere kultuurimõis	Kontsert "Minu Eestimaa – Urmas Alenderi laulud"	Margus Vaher (laul) ja Paul Neitsov (kitarr) kutsuvad kuulama eestlastele hingelähedast kontsertkava "Minu Eestimaa", mis viib meid läbi Urmas Alenderi loominguga. Piletid müügil Piletilevis ja Piletimaailmas. Täispilet 12, sooduspilet (õpilane, üliõpilane, pensionär) 8 €. Lisainfo tel 608 1539, 5328 4841, e-post kultuurimois@joelahtmekultuur.ee
19.02	16.00	Loo kooli aula	Kontsert "Kodulaulud"	Estonia seltsi segakoor. Dirigent Heli Jürgenson
19.02	19.00	Iru Ämma maja	Iru küla üldkoosolek	
20.02	12.00	Kostivere päevakeskus	Lauluklubi	Pühendatud vabariigi aastapäevale. Juhendaja Kai Sõitja
21.02	18.00–21.00	Loo kooli aula	Loo kooli õpilasesinduse presidendi pidulik vastuvõtt	Kätlemine, autasustamine, vastuvõtulaud, tants
23.02	9.55 ja 12.00	Loo kooli aula	Eesti Vabariik 99. Aktused	
23.02	18.00	Loo kooli aula	Eesti Vabariik 99. Ülevallaline kontsert-aktus Jõelähtme vald – 25	Volikogu esimehe ja vallavanema sõnavõtt. Kontsert "Lapsel on keisri õigus". Parimate tunnustamine. Volikogu esimehe ja vallavanema pidulik vastuvõtt
24.02	11.00	Jõelähtme vabadussammas	Eesti Vabariigi 99. Aastapäeva tähistamine	Isamaalised kõned ja laulud, pärgade asetamine, sõdurisupi söömine
24.02	12.00	Jõelähtme rahvamaja	Eesti Vabariik 99. Pidulik kohvilaud	Neeme teatri etendus, O. Lutsu "Viis väikest pakikest"
24.02	14.00	Kostivere kultuurimõis	Eesti Vabariigi 99. Aastapäeva pidulik tähistamine, Kostivere Head Teod 2016	Vallajuhtide tervitused. Laulab vastloodud Harju-Jaani noorte meeskoor, dirigeerib muusikapedagoog Heli Karu. Pidupäeva-tort
28.02	12.00	Kostivere päevakeskus	Hõissaa, vastlad	
28.02		Kostivere noortekeskus	Vastlapäev Kostiveres	
28.02		Loo keskkool	Vastlapäev	

“Tervisedendus” ja “Kiusamisest vabaks!” – kas vaid loosungid?

■ Vaatamata sellele, et lasteaed Neeme Mudila on Jõelähtme valla kõige väiksem alusharidust pakkuv asutus, tegutsetakse selles majas suure kire ja armastusega. Ega teisiti lastega tegeldes ju ei saagi – seda tööd tuleb armastada.

Pille Trumm

Millest see armastus peaks välja paistma? Arvan, et kui õpetaja panustab kõvasti rohkem kui õppekava või ametijuhend kohustab, on tegemist juba tööga, mis inimesele sobib ja mis teda köidab. Selline suhtumine viib uute vahvate mõteteni, sealt juba aruteludeni ning lõpuks tegevusteni.

Alates 2014. a septembrist osaleb meie lasteaed Taanist alguse saanud projektis “Kiusamisest vaba lasteaed”, mille aluseks on lasteaedades ja algklassides ennetav kiusamisvastane programm “Kiusamisest vabaks”, milles keskendutakse 3–8-aastastele lastele. Metoodika toetud neljale põhiväärtusele: sallivus, austus, hoolivus ja julgus.

Muututakse hoolivamaks

Kõiki neid väärtusi püüame me lastes arendada praktiliste tegevustega. Nii juba teist aastat järjest on lasteaed korraldanud koostöös lapsevanematega jõuluajal heategevuskohvikku, mille tulu oleme annetanud meie jaoks olulistele inimestele, organisatsioonidele.

Sel aastal kogunenud raha eest ostime peenmotoorikat arendavaid mängu ning viisime need Tallinna Magdaleena üksuse taastusravi osakonda, et toetada insulti põdenud haigete taastusravi ning sisustada patsientide õhtust aega haiglaseltsi vahel. Oleme veendumusel, et üks positiivne tegu ja märkamine õpetavad neid väärtusi kordades rohkem, kui



Neeme Mudila.

Fotod Merike Metstak



Pille Trumm.

eelnevalt nimetatud aadetest rääkimine.

Õpetajad on märganud, et lapsed on muutunud pärast metoodika kasutusele võtmist hoolivamaks. Kui varem tuldi mängukaaslase peale kaebama, siis nüüd sekutakse iseseisvalt ning analüüsitakse sõbraga te-

gevuse ohtlikkuse või eetilise üle.

Ära kuulata, oodata oma järjekorda – n eed oskused on lastele väga visalt omandatavad, ent nende oskuste arendamisega tuleb tegelda. Üheks heaks õppimise võimaluseks oli sel aastal jõulupidu. Hommikul

lasteaeda saabudes sai laps võtta väikese loosi, mis teatas perele, mitmendana järjekorras perekonda jõuluvana enda juurde ootab. Loomulikult oli raske oodata, ent teadmine peatselt kohtumisest jõuvana ning samal ajal tegutsev jõulukohvik aitasid ootamise oskuse arendamisele. Nii sai iga pere väga väärtusliku aja koos jõuluvana.

2016. a liitusime TEL (Tervist Edendavate Lasteaedade) võrgustikuga. Koostasime tegevuskava kolmeks aastaks ning kaardistasime laste liikumise lasteaias liikumiskaartidele, kui ka peredega füüsilist ja vaimset tervist kajastavaid tegevusi tabelitesse. Tabeleid täitis ka maja personal. Nii toimetasime terve aasta ning hilisem tegevuste analüüs näitas suurt pühendumust pere ringis nii liikumisele, tervislikule toidule kui ka sõprade ja pere rollile meie elus.

Tervislik toit

Tervisedendust silmas pidades on meil plaanis rohkem võimaldada lapsel teha kõike seda, millega ta ise toime tuleb. Võileiva tegemine hommikupudru kõrvale, toidu tõstmine oma taldrikule, sepiu röstimine, laua katmine jne. Ka erinevad tähtpäevad üritused oleme sel õppeaastal sidunud tervisliku toidu ja selle valmistamisega.

Kindlasti tekitab laste “ise tegemine” juurde tööd õpetaja abidel ja ka õpetajatel, ent olen arvamusel, et iga selline tegevus kaalub mitu korda üle õpetegevuse pelgalt laua taga õppides või pildimaterjali vaadates.

Nendest väikestest näitekiludest võib järeldada, et teinekord väga loosungitena kõlavate pealkirjade taga on palju väärtusi, õppimist ja tegutsemisrõõmu.

Head tervist ja tegutsemisrõõmu kogu Neeme Mudila nimel!



Tornile sai saatuslikuks 12. jaanuari torm.

Foto PPA

Kolga lahes Rammu saarel murdus tuletorn

■ Rammu on Jõelähtme vallas paiknev püüasustuse väikesaar, mida veel hiljaaegu ilmestasid kaks silindrilist tuletorni – alumine ja ülemine. Neist ülemine murdus 12. jaanuari tormis.

Andres Tohver
andres@harjuelu.ee

“Tuletorn on ehitatud samal ajal Tallinna uussadamaga ehk Muuga sadamaga, seega aastatel 1986–1987. Selle ehitasid venelastest sadamatöölised, torn on Leningradis projekteeritud tüüpprojekt,” teatas Priit Põiklik veeteede ametist murdunud torni kohta.

Torn jõudis töötada väga lühikesest aegast. “Kui Muuga sadam sai valmis, hakkas ta tööle, aga kui venelased 1990. aastate alguses välja läksid, siis võtsid nad muuhulgas kaasa ka torni sisseseade, tegid nii-öelda kõik lagedaks ja sellest peale torn enam ei töötanud,” kurtis Põiklik.

30 meetri kõrguse metallsilindertorni sees paiknes keerdtrepp torni minekuks. “Aga selles tornis oli päris suur pragu konstruktsioonis ülemineku kohal, kus alumine koonus läks üle silindriks,” selgitas Põiklik. “Tormid ja niiskus teda lagun-

dasid, metall väsis. Tuule käes on ju sellisel metalltornil ka oma võnge sees. Eks ta siis kõikus, kuni 12. jaanuari torm temast jagu sai.”

Navigatsiooniteabes oli tuletorn seni märgitud märgitud maamärgina (nagu korstnad kui kõrgemad ehitised), mis nüüd navigatsioonikaartidelt eemaldatakse.

“Rammu ülemise tuletorni kinnistu ei kuulu riigile ega ole veeteede ameti hallata ja seetõttu ei oska me ka öelda, mis murdunud tornist edasi saab. Meie teada omanik seda taastada ei plaani,” väitis Põiklik.

426-ruutmeetrisel kinnistul, mille murdunud tuletorn paikneb, kuulub 2005. aastal loodud MTÜle Loo Mõis, mille juhatuse liikmed on abikaasad Madis Praks ja Irmeli Praks.

Irmeli sõnul oli torn juba pikemat aega lukustatud ning sinna ei tohtinud üles minna. Madise väitel on plaan torn ümber ehitada vaateplatvormiks. “See tuleb umbes üheksa meetrit kõrge,” ütles ta.

Raha ümberehituseks on kavas küsida keskkonnainvesteeringute keskuselt. Vaateplatvormi valmiks paari-kolme aasta jooksul.

Endiselt on püsti Rammu saare alumine tuletorn, aga see ei ole nii kõrge, kui oli tormis murdunud ülemine.

Ruu küla valis külavanema

■ 19. jaanuaril Jõelähtme rahvamajas toimunud Ruu küla koosolekul valiti külavanemaks Külle Loik.

Merike Metstak

Ametist lahkuv külavanem Meeli Meri andis ülevaate viimaste aastate tegevusest ja tänas kõiki koostöö eest. Ruu küla ametlikust ajaloolisest esmaimamisest Taani hindamisraamatus möödus mullu 775 aastat, mille puhul avati mälestuskivi ja peeti tähtpäevale vääriline pidu. Ühele kogukonnale on ajalugu väga oluline, ajalugu seob meid kodukoha külge. See omakorda seob kokku pered ja annab siin elamisele mõtte. Jätkub võitlus kaevandusega. Vallavolikogus oli lugemisel eelnõu, mille kohaselt kehtestuks siin kaitseala. Kaitsealal on muuhulgas keelatud maavara kaevandamine, biotüüpi, taimekaitsevahendi ja väetise kasutamine.

Külle Loik on küla põliselanik, kes külaseltsi juhatuses ja Ruu küla tegemistes kaasa löönud juba aastaid. Palju edu uuele külavanemale ja külaseltsile. “Suured ja erilised tänud endisele külavanemale tehtud töö ja nähtud vaeva eest. Loodame teda endiselt näha aktiivselt osalemas küla ettevõtmiste ja pannkoogi küpsetamistel,” sõnas asjavalitud külavanem Külle Loik.



Külle Loik

Foto erakogu

Korvpall Kostiveres

Ranele Raudsoo

Kostivere Kooli spordisaalis toimuvad Üllar Kerde eestvedamisel korvpallitreeningud Jõelähtme valla lastele kolm korda nädalas – esmaspäeval, kolmapäeval ja neljapäeval kell 16.00–17.00.

Korvpall on väga emotsionaalne ja head füüsilist ettevalmistust nõudev spordiala. Korvpall kogub üha enam populaarsust ja sel aastal tähistab see ala Eestis juba sajandat juubelit.

Korvpalli saab mängida nii sise- kui ka välitingimustes ehk siis nii saalis kui õueväljakutel. Lisaks traditsioonilisele korvpallile mängitakse veel tänavakorvpalli ja nüüd ka 3x3 korvpalli.

Korvpallitreennidega Kostiveres alustasime 2015. aasta no-



Üllar Kerde Kostiveres.

Foto Merike Metstak

vembris ja treeningute eesmärgiks on korvpalli, kui pallimängu tutvustamine, tehnika õpetamine ja mängu vilumuse omandamine. Trennides kasu-

tame palju liikumismänge ja teisi sportmänge (jalgpall, rahvastepall, saalihoki jne.). Tähtsal kohal on füüsilise ettevalmistuse, mis annab võimaluse

tegeleda ka teiste spordialadega. Hetkel on meie treeningrühmas 12–15 Jõelähtme valla õpilast vanuses 7–12 (Loo ja Kostivere kooli 1.–5. klassi poisid ja tüdrukud), kuid uued trennihuvilised on oodatud kogu hooaja vältel.

Treener Üllar Kerdel on 7. korvpalli meistertreeneri kvalifikatsioon. Oma pika karjääri jooksul on ta nomineeritud korduvalt “Aasta treener” tiitlile.

Tema treenitavad meeskonnad on olnud mitmekordsed Eesti meistrid nii noorte kui ka täiskasvanute kategooriates, lisaks on tema võistkonnad pälvinud nii Soome kui ka Venemaa meistrivõistluste medalid. Ta on töötanud Eesti noortekoondiste ja meeste rahvuskoondise peatreenerina.



Haruldane plaat on kinnitatud kabeli seinale.

Foto Sergei Dõmsa

Eestikeelse kirjaga hauaplaat Saha kabelis

■ Võib julgelt öelda, et Saha hauaplaat on väga harukordne.

Pille Arnek

Tartu Ülikooli doktorant

Vanimad eestlaste nimesid kandvad hauatähised on teada 16. sajandi lõpust. Siis ilmusid jõukamate talupoegade ja mõisatöötajate haudadele esimesed kivist ratasristid. Näiteks Saha kabeliaias asuv ratasrist kuulub vanemate omataoliste hulka, tõenäoliselt pärineb see 17. sajandi algusest. Ratasristide kõrval kasutati 17. sajandil ka tavapärasemaid kiviriste.

Üsna erandlikud on aga eestlastele kuulunud kivist hauaplaadid. Teada on vaid kuus sellist plaati. Kaks massiivset plaati asusid Pirita kloostri ees asuval talupojakalmistul ning kandsid aastaarve 1649 ja 1654. Veelgi erandlikum on, kui mõni selline plaat leitakse kirikust või kabelist seest. Peale Saha on teada vaid üks nüüdseks kaduma läinud hauaplaat Mihkli kiriku pörandast. Saha kabeli pörandas oli selliseid plaate omal ajal teada aga suisa kolm. 1725. aastal kirjutab õpetaja Wrede, et kiriku pörandas on kolm talupoegade vana hauakivi. Ühel neist oli kiri: KERMO MART JA TEMMA PER-

RI-JATELE 1687 A. 3 MÄRTSIL. Teise kivi tekst ei ole teada ja ka tähis ise on kaduma läinud. Tänapäevani ainsana säilinud plaat kannab kirja: PALLASE AN DRES SAHLT PROSA HANS 1651. Kivi oli algselt 192 cm pikk ja 143 cm lai.

Teised Sahal olnud kaks kiviplaati olid sama laiad, kuid veel ca 50 cm pikemad. Kivist hauatähiseid ei saanud endale lubada kaugeltki mitte iga talupoeg, rääkimata niivõrd massiivsest plaadist, mis asuks kabelis sees.

Võib julgelt öelda, et Saha hauaplaat on väga põnev ja harukordne.

Mida põnevast Saha hauaplaadilt lugeda

■ Ajaloo teeb põnevaks see, et igal detailil on mingid omad lood, mis omakorda hargnevad uuteks lugudeks.

Janek Šafranovski

Rebala muuseum

Saha kabeli hauakivi on nähtusena väga põnev. Omal ajal katkis ta kabelis asuvat hauakambrit, kuhu oli maetud vähemalt kaks meest, kes vähemalt päritolult olid lihtrahva seast. Kolmest kivist ainukesena õnnestus tal pääseda. Hiljem on teda lõhutud või on ta kogemata katki läinud ja nüüd on tüki kabeli seinale naelutatud. Nii on muidugi hea seal olevat teksti uurida.

Mida siis neist sõnadest võiksime teada saada?

Pallasse

Nimi kõlab uhkelt nagu kreeka pooljumalal või hilisemal Tartu kunstikoolil. Siiski on tegemist veidi maisema päritoluga sõnaga. Eestis on mitmeid kohanimi, mida ajalooliselt on samuti märgitud Pallas. Täna on neist saanud Pallaste, Pallasmaa, Palu ja Palo kohanimed. Tuleneda võib see palumetsast või ka sõnast paljas lageda maastiku mõistes. Saha külast ei ole sellist talu

teada. Küll on naabrusest, Maardu külast 1692. aastast teada Pahlo talu. Võrreldes eel-pool nimetatud külanimede arenguga, tundub sarnasus ilmne. Nii võis Andres olla omal ajal samast talust pärit ja mingil põhjusel Saha külas aset võtnud. Võis olla ka, et Saha tähendas kohalikele laiemat piirkonda kui küla ja sobis ka samale Maardu küla talule piirkondlikuks kohanimeks.

Nelikümmend aastat peale Andrese surma on teada, et Pahlo talu kuulus kupjale. Võib olla oli see traditsioon vanem, mis seletab Andrese võimekust peene hauaplaadi tellimisel.

An-dres

Andrese nimevorm oli paljude rahvaste seas väga populaarne tulenedes pühast Andreasest, kes oli Jeesuse esimese järglase. Nime poolitamine sellisel moel võib demonstree-rida asjaolu, et hauakivi teksti koostajateks ei olnud kirikuõpetaja vaid kohalik talupoeg.

Sahlit

Tõenäoliselt tähendas see Sahalt. Saha kohanime puhul tundub nii loogiline seda seostada künniristiga, et raske on isegi uskuda, et tegelikult tuleneb see hoopiski sõnast saag. Näiteks aastatel 1765 ja 1837

Jõelähtme looduslikest pühapaikadest

■ 2016. ja 2017. aastal viiakse muinsuskaitseameti tellimisel läbi ajaloolise Harjumaa looduslike pühapaikade inventuuri.

Gurly Vedru

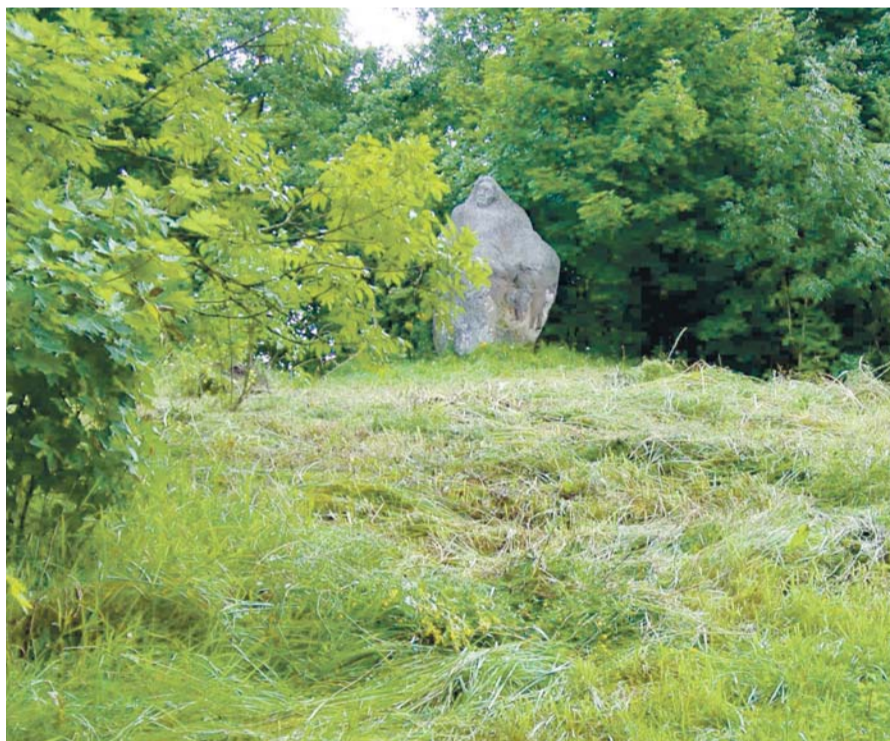
Looduslik pühapaik on selline koht maastikul, mis on inimeste jaoks omanud erilist vaimset tähendust. Need on olnud väga eriuimelised, nad võisid ja võivad asuda kuival maal, meres, või siis hoopis soos ja rabas. Selliseks eriliseks objektiks olid näiteks allikad, puud, kivid, merehauad, seljandikud, kosjed jt kohad.

Samas võis inimeste jaoks tähtis koht olla igasuguse silmapaistva tunnusjooneta. Sellised paigad olid tähtsad erineva suurusega kollektiividele: pühapaik võis kuuluda vaid ühe talu juurde, kuid see võis olla tähtis ka suuremale kogukonnale.

Praeguseks eesmärgiks on läbi töötada Eesti Rahvaluule arhiivis olemasolevad vastavad teated ja vaadata läbi vana kaardimaterjal, panna kohad kaardile, otsida maastikul üles, jagada nende kohta teavet ning võib-olla hakata mingit osa neist tulevikus ka riiklikul tasemel kaitsma.

Kuidas andmeid kogutakse?

Rahvaluule arhiivis on mitmel eri aegadel inimestelt kogutud ja üles kirjutatud lood ja jutud, mis on väga erineva pikkuse, informatiivsuse ja sõnaseadmisoskusega. Mõned neist lugudest on pikad, põhjalikud ja väga kirjeldavad, teised aga



Iru ämm.

napisõnalised – just sellised, nagu on erinevad inimesedki, kes neid kogujale jutustasid. Arhiivandmete analüüsiga selgitatakse välja, millised lood käivad ühe ja sama paiga kohta – mõnikord ei olegi see väga lihtne, sest inimesed kirjeldavad kohti erinevalt ning teinekord vahendatakse hoopis kellegi teise juttu, mida kunagi on kuusagil kuulnud.

Samuti on väga erinev asukoht kirjelduse täpsus: kirjeldatav võimalik looduslik pühapaik võib olla üsna hästi lokaliseeritav, kuid selle asukoht võib olla määratud ka väga umbmääraselt, nt kuusk, mis asub metsas. Pärast arhiivandmete

ja kaardimaterjali läbitöötamist käiakse maastikul neid kohti otsimas, nende piire kindlaks tegemas, neid kirjeldamas ja pil-distamas.

Pühad kohad vallas

Ajaloolise Jõelähtme kihelkonna kohta oli Rahvaluule arhiivis 42 pärimusteksti, mis käsitlevad 20 eri kohta. Viimastest viis ei ole looduslikud pühapaigad. Osa looduslikest pühapaikadest on juba riikliku kaitse all.

Sellisteks kohtadeks on Kostivere Liukivi, Pärnamäe hiis, Maardu hiis ja Saunja hiis.

Mõned looduslikud pühapaigad on tänaseks kadunud või ei ole neid võimalik leida. Selle põhjuseks on muutunud maastikukasutus, sest omaaegsetel talumaadel võib tänapäeval olla tiheasustusala. Samuti võivad allikad aja jookul kuivada, puud murduda ning iseloomulikud maastikulised tunnusjooned kaduda.

2016. aastal inventeeriti nelja kohta ajaloolise Jõelähtme kihelkonna alal.



Iru hiie ala.

2016. aastal inventeeriti nelja kohta ajaloolise Jõelähtme kihelkonna alal, mida rahvajuttude kohaselt on eriliseks ja pühaks peetud. Need on Iru Ämna asukoht, Iru hiis vana koolimaja juures, Ülgase Hõbemägi ja Jägala juga.

Iru ämmaga on lisaks Kalevipojast teatud lugude seotud ka lood läheduses asunud allikast, mille veega silmahaigusi ja kärntõbe raviti. Samuti pidi jõge ületades ämmale patsi lööma või talle midagi annetama ning esimest korda linna minejad pidid Iru ämma juures "rumalust maksma" ehk teistele viina ostma.

Iru koolimaja juures asunud

hiie kohta ütleb pärimus vaid seda, et selles kasvanud tammed, jalakad ja lepad. Midagi täpsemat selle kohta teada ei ole.

Tähtsaks on peetud ka Ülgase Hõbemägi ja Jägala juga. Miks just need paigad, ei ole täpselt teada, jutustaja oletab vaid, et arvatavasti on need vana hiiekohad.

Kindlasti ei ole Rahvaluule arhiivis olevad andmed täielikud ja rahva seas võib olla tuntud veel mitmeid meie jaoks tundmatuid pühaks peetud kohti.

Väga oodatud on igasugune täiendav teave sellistest paikadest.

Saha kabeli geda on?

ongi küla kirjutatud nimega Saag. Vanemad nimevormid Saga, Saghe jt. ei oma samuti künnisahaga mingit pistmist. Küll aga saega. Põhjarannikul on alates keskajast toimunud kohaliku keelemurde teatud soomestumine, mis ka kohanimedes tugevasti tunda andis. Põhjuseks oli küllaltki suur inimeste sisseränne Soomest. Saha tähendabki soome keeles saagi nimetavas käändes. Selle teadmisega võiksid sahalased uhkustada, et neil ka pealinnaga sarnaselt nimetavas käändes kohanimi. Peamiselt sakslaste poolt kirja pandud ürikutes ei kasutatud seda vormi veel kaua aega peale nimetatud hauaplaati. See näib tõendavat veelgi, et teksti koostaja oli rahvuselt eestlane.

Prosa

Praeguse Loo aleviku territooriumil, Pirita jõe ääres, seal asuva saare vastas oli vanasti väike küla, mida tinglikult võiks nimetada Kose (1241 Koskil, 1394 Coskylle, 1420 Cosce, 1509 Koszell, 1552 Kosse 1664). See oli omal ajal Pirita jõe ääres tike järgi nime saanud vähe-malt kolm küla, silmas pidades Kose alevikku ülal pool ja Pirita-Koset alamjooksul.

Aastast 1609 on sellest külast teada Brosi talu. Ilmselt

kandis mõni sealne talumees püha Ambrosiusest tulenevat nimevormi, mille järgi ka talu nime sai. Võib olla oli seal mõni kõva laulumees, sest 2. sajandil elanud kirikutegelase Ambrosiuse teeneks peetakse mitmeaäälse kirikulaulu traditsiooni alustamist.

1664. aastal kutsuti juba kogu küla mõlema nimega ja edaspidi ainult Prosa ning Kose nimi unustati sootuks. Külale uue nime andud talu säilitas paraleelselt oma nime. Nii, et Saha kabelisse maetud Hans oli Proosa külast Proosa talust. Ilmselt oli tegemist seega ka sealse kõige jõukama taluga, mis võimaldas ka peenemat hauamumentti.

Loolased teavad kindlasti koduavevi Proosa nimelist tänavat.

Hans

Hansu nimi tuleneb püha Johannese nime tagumisest pooldest (sarnaselt Hanneesega). Johannes oli samuti üks Jeesuse jüngritest, kelle loominguks peetakse ka mõnesid Uue Testamendi osasid.

1651

See aasta oli Eestis küllaltki rahulik. Kurb oli muidugi see, et meie seast lahkusid Pallase Andres ja Prosa Hans.

Jõelähtme naised teevad silmad ette

■ Projekti käigus tehtud näitused ning hiljem valmima hakkavad Jõelähtme meened aitavad inimestel säilitada ja ära tunda Jõelähtmega seotud mustreid, pärimusi ja kohti.

Meeli Löiv
meeli1981@hotmail.com

Kui tollane kunstioopilane Rasmus Kangro-Pool venna Jaaniga 1912. aastal Jõelähtmes vanavara korjas, nentis ta korjamise aruandes: "Jõelähtme kihelkond on waene maa igapädi. Maapind on selleks liig kehv, et inimesi kanda. Terve õhtupoolne osa kihelkonda on tühi paasi väli, mere ääres liiv, hommikupool suured metsad." (ERM Tap 28) Nüüd, pea sada aastat hiljem, on pilt muidugi teine: Tallinn Lasnamäega on laienu-d, hõlmates Jõelähtme kihelkonnast suure tüki, Viimsi pool-saar on tiheda asustusega ning peaaegu mereni laiutab Maar-du linn. (Tiina Tael, ERMi paarhivaar)

Seoses sellega, et vanasti olime üks kihelkond, tekkis Jõelähtme rahvarõivaste seltsil ja Kostivere Seltsil mõte Leaderi ühisprojekti Viimsi asuva SA Rannarahva Muuseumiga. Meie ideega liitus ka Rootsi-Kallavere Küla Muuseum. Meie projekti "Eesti Vabariik 100 – Jõelähtme kihelkond elagu!" mõte oli näidata, et ei ole me olnud üldse vaene maa – meil on nii palju pärandit, nii vaimset kui materiaalselt, et oleme pigem rikkad. Meie ühine eesmärk on Jõelähtme kihelkonna rahvarõivaste ning algupäraste ja traditsiooniliste töö-võtte püsijäämine. Samas ka uute kaasaegsete töövõtete omandamine ning innovaatiliste töövahendite kasutamine traditsioonilise hõnguga esemete valmistamisel. Soovime taaselustada vähe levinud töövõtteid, arendada Kostivere mõisa Näputöökambrit ning väärtustades kohalikku pärandit ja traditsioone tõsta rahvarõiva- ja käsitööhuviliste inimeste taset.

Jõelähtmele oma meene

Ühe osana projektist oleme otsimas Jõelähtmele omast meenet. Paikondlik meene saab inspiratsiooni Jõelähtmele iseloomulikest loodusest, pärimusest, ajaloosündmustest, inimestest. Meene on toodetud vastutustundlikult, väärtustades kohalikke käsitöökunsti. Selle meeneeni jõudmiseks on kavas korraldada mitmeid erinevaid koolitusi Ajaveskis ja Kostivere mõisa Näputöökambri.

Meil on nii palju pärandit, nii vaimset kui materiaalselt, et oleme pigem rikkad.

Plaanis on villatööde, naha, savi, hõbesavi, kangatöötlemise, disaini ja tootearenduse kursused ning kaasaegsete käsitöömehhanismide kursused, et omandada kaasaegseid ja kiiremaid töövõtteid. Samuti korraldame luumaterjali töötuba ning lamba pügamise demonstratsiooni Rannarahva Muuseumis.

Suvel 2017 külastame käsi-



Foto erakogu



tööllestega Tõstamaad, kus teatavasti on juba olemas oma käsitöökogukond ning kelle eeskujul võikime meiega aktiivselt tegutseda hakata. Erinevatel koolitustel osalenud oskavad traditsioonilisi käsitöövõtteid ise edasi anda ning innovaatiliselt läheneda uutele projektidele. Projektiga paneme kogukonna liikmeid kaasa mõtlema, kuidas oma pärandit hoida, edasi anda ja elavdada.

Osa kursuseid toimus juba sügisel 2016. aastal. Näiteks käisime külas Kuusalu vallas asuval Sae talu lammastel – Lahemaalammastel – ning Hirvli külas asuvas angooraküülikute farmis, kus nägime erinevate läheduses kasvatatavate villaloomade pidamisega seotud muresid ja rõõme. Peale seda ringreisi ootas meid külalislahke Ajaveski, kus toimus ka esimene kursus villatööde teemal – kuidas villa sorteerida, pesta, kraasida, kedrata ja korrutada. Koolitaja Kait Lubja eestvedamisel õppisime tundma voki ja kedervarrega töötamist.

Teine sügisene kursus kanga- ja pakutruki teemal toimus juba Kostivere mõisa Näputöökambri. Terve päev värvide ja mustrite keskel andis palju inspiratsiooni ja häid ideid. Koolitaja Tiina Sillar Kirilina OÜst oskas väga hästi suunata mõtteid uute mustrite loomisele.

Põnevad koolitused

Järgmiste koolitustena on jaanuari keskel algamas viieosaline disaini ja tootearenduse koolitussari Kadi Pajupuu juhendamisel, kus meenete ja toodete loomise teemad: kellele ja miks, tegija nägu, käsitöökunsti tähendus täna, info ja emotsioon suveniirtootes jne.



Meeli Löiv.

Foto Merike Metstak

Praeguseks on kokku lepitud ka Shibori kursus, mis toimub 25. märtsil ning hõbesavi kursus, mis toimub 1. aprillil, mõlemad Kostivere mõisa Näputöökambri.

Villatööde kursustest toimuvad kevadel 2017 taimedega lõnga värvimine ja sünteetiliste värvidega lõnga värvimise eripärad. Nende kursuste raames külastame Rootsi-Kallavere küla muuseumit, et tutvuda nende valduses olevate Jõelähtme triibuliste rahvarõivaseelikutega ning õpime, kuidas saavutada just rahvarõiva triibuseelikusse vaja minevat värvitooni.

Alustame ka Jõelähtme triibuseelikutude kudumist Kostivere mõisa Näputöökambri.

2017 suvel toimuvad nii luutöö kui lamba pügamise demonstratsioonid Rannarahva Muuseumis ja käsitöölise õppereis Tõstamaale.

2017 sügisel toimub naha traditsioonilise töötlemise kursus. Algavad ka erinevad uued savi koolitused Ajaveskis.

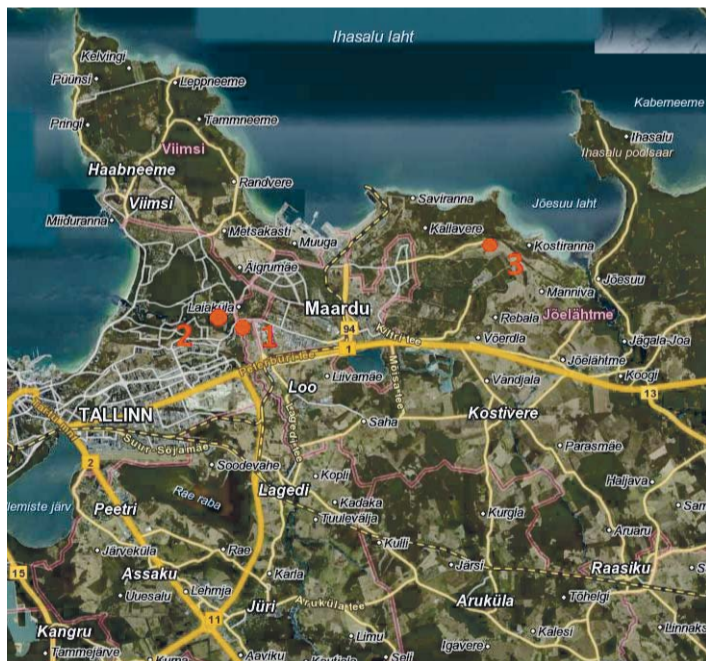
Meie projekt lõppeb 2018. aastal, kui loodame jõuda nikaugale, et rahvarõiva triibuseeliku kujundajad saavad oma

kootud kangast seeliku koos valmis õmmeldud. Anname Rootsi-Kallavere küla muuseumile kangastelgedel kootud saaniteki koopia üle ning korraldame vähemalt kaks näitust koolitustel valminud esemest.

Projekti käigus tehtud näitused ning hiljem valmima hakkavad Jõelähtme meened aitavad inimestel säilitada ja ära tunda Jõelähtmega seotud mustreid, pärimusi ja kohti. Läbimõeldud meene tugevdab kogukonnatunnet, inspireerib uurima ja küsima, mõtestab meie kodupaika, väärtustab meie kohalike inimeste käsitöökunsti.

Meie poolt organiseeritud koolitustel on oodatud osalema kõik, kellele mõni välja pakutud teemadest huvi pakub. Olete oodatud registreeruma Facebookis Kostivere mõisa Näputöökambri lehel või e-mailil: meeli1981@hotmail.com

Jõelähtme rahvarõivaste selts tänab nõu ja jõuga abistamise eest Jõelähtme Vallavalitsust, SA Rannarahva Muuseumi, Rootsi-Kallavere Küla Muuseumi, Ajaveskit, Kostivere Seltsi, Kostivere Kultuurimõisa.



Asukohad.



Ülgase Hõbemägi.

Foto erakogu

Kas elektromagnetvälja mõju vähendavad tooted mõjuvad?

■ Üha enam ümbritsevad inimesed end erinevate elektriliste seadmetega alates kodumasinatest kuni nutiseadmeteni. Kas kiirgus on inimestele ohtlik ning olukorra päästavad kiirgusvastased tooted?

Juta Jõgis

Tarbijakaitseameti teenuste talituse jurist

Kuigi seadmed ning kodu- ja töökeskond peaksid olema ohutud, vastates kõikvõimalikele standarditele ja nõuetele, tekib siiski küsimus, kas ja millisel määral elektromagnetkiirgus inimese organismi tegelikult mõjutab? Teadmatus võib tekitada hirmu või muret enda ja lähedaste tervise pärast. Just niusugustele inimestele on turule toodud isikukaitsevahendid, mis peaksid meid kaitsma kiirguse kahjuliku mõju eest.

Erinevates e-kauplustes müüdavatele kiirgusvastastele toodetele on omistatud usku matuna tunduv mõju – tooted neelavad, kannavad üle ja vähendavad elektromagnetkiirguse mõju isegi kuni 98 protsendi ulatuses. Reklaamtekstides tuuakse välja, et seesuguste imetoodete kasutamine on sama elementaarne kui autos turvavöö kinnitamine ning rõhutakse lapsevanema loomoomasele hoolivusele oma lapse tervise ja tuleviku pärast.

Miks näiteks juhtivad nutiseadmete tootjad ei müü elektromagnetkiirguse eest kaitsvaid tooteid? Kui suure probleemiga me tegelikult silmitsi seisame ja kas imetoodete näol on tõepoolest olemas lahendus või on tegemist hoopis tarbijate eksiteele viimisega?

Erinevate elektromagnetkiirguse vastaste isikukaitsevahendite mõju hindamiseks viidi läbi katsed koostöös Tallinna Tehnikaülikooli elektrotehnika instituudi elektromagnetilise ühilduvuse laboriga.

Testimisel kontrollitud elektromagnetkiirguse vastased isikukaitsevahendid on mõeldud inimese keha vahetus läheduses olevate elektromagnetväljade mõju nõrgendamiseks. Paljude toodete kohta on märgitud, et need mõjutavad otseselt mobiiltelefoniga rääkimise ajal inimese pea lähedal olevat elektromagnetvälja. Toodete hulka kuulusid väga mitmesugused klepsud, mobiilkiotid, kõrvaklapid ning laavaripats.

Katsetel sooritati mõõtmised esmalt olukorras, kus elektromagnetkiirguse allika (mobiiltelefoni) juurde oli rakendatud elektromagnetkiirguse vastane kaitsevahend. Juhiste järgi tuli tüüpiliselt antud tooted paigaldada mobiiltelefoni korpussele.

Teisel juhul viidi mõõtmised läbi olukorras, kus vastav kaitsevahend elektromagnetkiirguse allika juures puudus.

Tulemuste võrdlemisel selgus, et kõikidel toodetel puudus reklaamtekstides lubatud elektromagnetkiirguse vähendav mõju.

Testimine kinnitas üheselt, et toodete elektromagnetkiirguse vähendav mõju on väike – väiksem mõõtemääramatusest või puudub üldse. Veelgi enam – selgus, et teatud juhtudel võib kiirgust vähendada püüdvat materjali kasutamine provotseerida mobiiltelefoni veelgi tugevamat kiirgusvälja kasutamata ning tegemist võib olla isegi vastupidise efektiga.

Pisike kleps ei muuda olematuks mobiiltelefoni tekitatavat elektromagnetkiirgust. Mobiiltelefon kasutab seda kiirgust selleks, et vahetada andmeid tugijaamaga ja edastada kõne. Siin on vastuolu – mobiiltelefoni levis olemiseks on kiirgust vaja ning tavapärasel kasutusel ei õnnestu elektromagnetkiirgusvälja tugevust vähendada selliselt, et levi püsiks sama heal tasemel.

Tarbijakaitseamet on sel teemal suhelnud ka keskkonnaametiga, kes on sel teemal pädev ametiasutus andmaks tarbijatele rohkem teavet. Keskkonnaamet juhhib tähelepanu, et laavakiviripatsid sisaldavad looduslikku radioaktiivset tooriumi ja tekitavad alfakiirgust. Mitte küll sellisel määral, et see omakorda ohtlik oleks, kuid alfakiirgusel puudub igasugune mõju elektromagnetkiirgusele ja seetõttu efekti ese ei oma.

Keskkonnaamet selgitas liiksaks, et kiirgusseadusega on keelatud radioaktiivsete ainete tahtlik lisamine toiduainetele, mänguasjadele, ehetele ja kosmeetikakaupadele nende valmistamisel. Samuti on keelatud selliste radioaktiivsete ainete sisaldavate kaupade sisse- või väljavedu. Keskkonnaameti kiirgusosakonna kiirgusseire büroo peaspetsialist Alar Poldi sõnul ei ole antud juhul tegemist radioaktiivse aine lisamisega, vaid ese on tervenisti valmistatud radioaktiivsest materjalist. "Võib vaielda, kas tegemist on ehtega, kuid kuna eseme pealispinnal on reljefne ornament ja igasugune muu funktsioon esemel puudub, siis pigem on. Tooriumi radioaktiivsus jääb küll alla lubatud piiri, kuid igal juhul on antud eseme kandmine vastuolus kiirgusallika kasutamise põhjendamise printsiibiga, sest sellise ehte saaks valmistada ka muust materjalist. Keskkonnaamet ei soovita antud toodet kasutada," selgitas Polt.

Tarbijakaitseamet soovib südamele panna, et imetoodetesse tuleb suhtuda ettevaatlikult ning kaaluda seesuguseid oste eriti hoolikalt. Juhul kui kaupade pakkumised ja reklaamtekstid on üles leidnud sinu isikliku valupunkti, püüa siiski jääda objektiivseks ning hankida teema kohta võimalikult palju teavet.

Sealihakonservide jagamine Jõelähtme vallas

Kristiina Välba
sotsiaalnõunik

Maaeluministeerium soetas ajavahemikul 2015. aasta november kuni 2016. aasta veebruarini lõpp riigi tegevusvarusse kokku ligi 950 000 sealihakonservi.

Konservid valmistati seakatku leviku tõkestamiseks kehtestatud III piirangutsoonist pärinevate sigade lihast. Praeguseks on osa konservidest jaगतud kaitsevähel, päästeametile ning sisekaitseakadeemiale, kuid ligi 900 000 konservi anti üle kohalikele omavalitsustele

jaotamiseks toimetulekuraskustes inimestele. Jõelähtme vallale on eraldatud 4000 konservi ning vallavalitsus jagab need õigustatud isikute vahel ära 14.–17.02.2017.

Sihtgrupid, kellele on konservid mõeldud:

1. vähekindlustatud isikud ja leibkonnad, kelle sissetulek ühes kuus isiku/leibkonna liikme kohta on väiksem kui 1,5-kordne riigieelarvega kehtestatud toimetulekupiir (alla 195 euro);

2. üksi elavad pensionärid (töövõimetus-, vanaduspensio-

när, ennetähtaegne vanaduspensionär, rahvapensioni saaja);

3. paljulapselised pered (alates 4 alaealise lapsega pered);

4. üksikvanemad (1 täiskasvanuga alaealiste lastega pered);

5. puudega lapse pered.

Konservide jagatakse vajadusepõhiselt õigustatud isikutele vastavalt leibkonnaliikmete arvule:

1. Loo alevikus 14.02.2017 ajavahemikul 14.00–15.00 Loo Kultuurikeskuse B-korpuse ees.

2. Kostivere alevikus

15.02.2017 ajavahemikul 10.00–11.00 poe esises parklas.

3. Neeme külas 16.02.2017 ajavahemikul 10.00–10.45 ravamaja ees.

4. Kaberneeme külas 16.02.2017 ajavahemikul 11.15–12.00 poe esises parklas.

Kui õigustatud isikul ei ole võimalik eespool nimetatud kohtadesse määratud kellalaajaks tulla palume sellest teavitada vallavalitsuse sotsiaaltööspsialist Liivi Vaini tel. 605 4880 või sotsiaalnõunik Kristiina Välbat tel. 605 4860, et korraldada konservide kätte toimetamine muul ajal ja viisil.

Igal teol ja tegevusetusel on tagajärg

■ Kuigi tihtipeale võib tunduda, et mitteteatamine ei saa kedagi kuidagi mõjutada, siis tegelikkuses on olukord sootuski vastupidine. Teatud olukordades on teavitamine elulise tähtsusega ja abi võid vajada sina või sinu lähedane.

Ida-Harju konstaablijaoskond

Kuidas teatada? Helista või kirjuta. Ohu ja hädaolukorral kutu patrull numbril 112.

Üldiste küsimuste korral helista politsei infotelefonile 612 3000 või piirkonnaametnikele Ivo Roosimägi, Jelena Polkopa 612 4659.

Võimalik on saata ka e-mail: pohja@politsei.ee; info@politsei.ee; ivo.roosimagi@politsei.ee; jelena.polkopa@politsei.ee.

Tule kohale: P. Pinna 4 politsei jaoskond Lasnamäel (tööpäeviti) või Saha tee 11, Loo alevik Jõelähtme valla konstaablipunkt (vastuvõtt on teisipäeviti kell 15–17). Soovitame aeg piirkonnaametnikuga kokku leppida, sest meie tööst tulenevalt võib juhtuda, et töökohustuste tõttu ei pruugi piirkonnaametnikke olla koha peal ning vastuvõttu ei pruugi toimuda tavapärasel ajal.

Facebook: Ära kasuta sotsiaalvõrgustik Facebooki selleks, et anda teada juhtumitest, mis vajavad kohest politsei sekkumist. Kui info peab jõudma politseini kiiresti, siis helista 112.

Mida on oluline mees pidada, kui märkad midagi kahtlast/ebaseaduslikku?

Kui märkad, teavita kohe!

Ära muretse, et paanitsed üle või see ei pruugi olla oluline. Lase politseil otsustada, millise prioriteediga antud juhtum on.

Kiirus ja täpne kirjeldus aitab tabada! Kui sind või su lähedast röövitakse, ahistatakse või juhtub mõni teine süütegu, siis teavita sellest kohe. Katsu mees pidada võimalikult palju detaile: sõiduki värv, mark, registreerimisnumber või inimese sugu, pikkus, riietus. Iga infokild annab võimaluse kurjategija kiiremini tabada. Mõnikord on tabamiseks vaja videosalvestust, kuid alati ei pruugi videosalvestis olla piisavalt hea kvaliteediga. Osal juhtudel, nagu näiteks auto-, maja- ja poevarguste puhul, kasutab politsei varga tabamiseks jäljekoeratsid.

Selleks, et koer saaks jälje üles võtta on politseinike sündmuskohale kiire jõudmine määrava tähtsusega. Selliste sündmuskohtade puhul on oluline ise sündmuskohas mitte jälgida ära rikkuda.

Lähisuhtevägivald ei tohi jääda koduseinte vahele. Oleme üks kogukond ja peame üksteist toetama. Kui kuuled korterist imelikke häälid ja sa pole kindel, mis seal toimub, siis tasuks sellest politseile teada anda. On olnud juhtumeid, kus peretülid on lõppenud kellegi vigastamisega või isegi surmaga. Karjamine ja/või löömine ei ole lubatud käitumine ja keegi ei pea taluma füüsilist ega ka vaimset vägivalda. Tihtipeale ei soostu ohver ja ta lähedased ise abi paluma, sest on kas hirmul või tunnevad häbi. Lähisuhtevägivalda ei pea häbenema ega kartma sellest politseinikule rääkimist. Vaid ühiselt saab



Taavi Idavain ja Jäpe.

Foto Järva Teataja

kannatanule pakkuda võimalikke lahendusi.

Ole julge ja näita välja, et sa hoolid oma kogukonnast. Oma

käitumisega aita meil tugevdada kogukonnatunnet ja ühiselt saame muuta meie kodu- ja turvalisemaks.



Otsitakse prügihunniku tekitajat

Laupäeval, 23. detsembril, leidis üks Loo aleviku elanik Lõuna tee ääres asuvast kraavist prügihunniku, kus olid ka raamatupidamisdokumendid ja kehtetud Alexela kliendikaardid ning mõned visiitkaardid. Alustatud on uurimine.

Jõelähtme valla keskraamatukogu võtab tööle raamatukoguhoidja

koormusega 1,0 ametikohta. Tööleasumise aeg veebruar 2017. CV ja avaldus saata aadressil kersti.laanejoe@gmail.com või Saha tee 7b, Loo alevik, Harjumaa 74201.

Info telefonil 5780 8969 või e-posti teel.

JÕELÄHTME VALLAVALITSUS TEATAB:**Detailplaneeringute lähteseisukohti ja eskiislahendusi tutvustavad avalikud arutelud**

• Neeme küla Metsamarja põik 6b ja Ojaotsa maaüksuste detailplaneeringu lähteseisukohtade ja eskiislahenduse tutvustamine ning avalik arutelu toimub Jõelähtme vallamajas 21.02.2017 kell 16.00.
• Ihasalu küla Miku 5 ja Miku 9 kinnistute detailplaneeringu lähteseisukohtade ja eskiislahenduse tutvustamine ning avalik arutelu toimub Jõelähtme vallamajas 28.02.2017 kell 15.00.
Materjalidega saab tutvuda Jõelähtme kodulehel (joelähtme.kovtp.ee) ja rakendus EVALDis (http://service.eomap.ee/joelähtmevald).

Detailplaneeringute avalikud arutelud

• Neeme küla Sadama tee 10 maaüksuse ja lähiala detailplaneeringu avaliku väljapaneku tulemusi tutvustav avalik arutelu toimub Jõelähtme vallamajas 14.02.2017 kell 15.00. Detailplaneeringu avalik väljapanek toimus 12.12.2016–10.01.2017 Jõelähtme vallamajas.
• Uusküla küla Suureselja kinnistu, Vahenõmme IV kinnistu ja lähiala detailplaneeringu avaliku väljapaneku tulemusi tutvustav avalik arutelu toimub Jõelähtme vallamajas 21.02.2017 kell 15.00. Detailplaneeringu avalik väljapanek toimus 12.12.2016–09.01.2017 Jõelähtme vallamajas.

Kehtestatud detailplaneeringud

• Jõelähtme vallavolikogu on kehtestanud 12.01.2017 otsusega nr 419 Haapse küla Hansuli maaüksuse ja lähiala detailplaneeringu.
• Jõelähtme vallavolikogu on kehtestanud 12.01.2017 otsusega nr 420 Neeme küla Ülestoa kinnistu ja lähiala detailplaneeringu.

Detailplaneeringu menetluse lõpetamine

03.01.2017 esitati avaldus Jõelähtme vallavolikogu 27.01.2009 otsusega nr 454 algatatud Haapse küla Naudingu maaüksuse detailplaneeringu menetluse lõpetamiseks. Jõelähtme vallavalitsus võttis 12.01.2017 vastu korralduse nr 51 "Jõelähtme vallavolikogu 27.01.2009 otsusega nr 454 "Haapse küla Naudingu maaüksuse detailplaneeringu koostamise algatamine ja lähteülesande kinnitamine ning keskkonnamõju strateegilise hindamise mitteamalgatamine" algatatud detailplaneeringu menetluse lõpetamine".

Projekteerimistingimuste avalik väljapanek

Liivamäe küla Loovälja tee 7 maaüksuse projekteerimistingimuste avalik väljapanek toimub 30.01–12.02.2017 Jõelähtme vallamajas ning projekteerimistingimuste eelnõu on kättesaadav Jõelähtme valla kodulehel. Loovälja tee 7 maaüksuse osas on Jõelähtme vallavolikogu 29.09.2011 otsusega nr 223 kehtestatud Liivamäe küla Loovälja tee 7 maaüksuse detailplaneering. Projekteerimistingimustega täpsustatakse detailplaneeringu järgset liikluskorraldust, krundijaotust ja nihutatakse hoonestusala 2,8% ulatuses.

Jõelähtme valla uued kodanikud

Evelin Hillep ja Arne Vesi, tütar Isabel
19.12.2016

Helena Suni ja Robert Kozlikov, poeg Robin
11.01.2017

Uusküla küla üldkoosolek

toimub 19.02.2017 kell 13.00 Muuga sadama peahoone saalis.

- Külavanem võtab kokku 2016. aasta ja räägib 2017. aasta plaanidest
 - Kohaliku konstaabli sõnavõtt
 - Valla esindaja sõnavõtt
- PS. Päevakord võib muutuda ja täieneda.
Tõnis Tuuder, Uusküla külavanem
516 1357, tonis.tuuder@estanc.ee

19. veebruaril 19.00 toimub külamajas Iru küla üldkoosolek.

Oodatud on kõik Iru küla elanikud. Päevakorras on:

1. Mis on Iru tehtud ja mis vajaks veel tegemist?
2. Külavanema valimine aastateks 2017–2020.
3. Plaanid 2017. aastaks.
4. Jooksvad küsimused.

Meeldetuletus: vastavalt Jõelähtme vallavalitsuse poolt kinnitatud "Külavanema statuudile", mis jõustus 10.09.2007 paragrahv 1 p.1. ja paragrahv 2 p.3. saavad hääleõigusega osaleda Iru külasse registreeritud elanikud.



9.-12. VEEBRUARIL
PÄRNAMÄE KESKUS
Pärnamäe tee 4a
49 bussipeatus Iru

Õnnitleme sünnipäevalapsi

100	10.01	AMALIA PRUSAKOVA	Koila küla
94	27.01	SALME KULLO	Saha küla
91	17.01	ERNA EHA	Kaberneeme küla
90	15.01	LEHTE KASE	Kallavere küla
89	13.01	ASTA OTSUS	Loo alevik
88	06.01	VALDEKO BIRKHOLTZ	Kostivere alevik
88	29.01	LEONARD IDA	Uusküla
88	29.01	ANTONINA KITING	Kostivere alevik
87	12.01	ROBERT LÖPP	Iru küla
87	26.01	ELLEN AUN	Iru küla
87	29.01	RAUL KURG	Kallavere küla
86	18.01	HELVI VAIN	Rebala küla
86	20.01	NIKOLAY KOZLOV	Loo alevik
85	05.01	NIINA HOKKONEN	Loo alevik
85	23.01	REINHOLD LIIVANDI	Loo alevik
84	12.01	UNO NEEM	Loo alevik
84	16.01	VALENTINA SESMIN	Ülgase küla
84	20.01	SAIMA-ARMIDA PROMMIK	Ülgase küla
84	30.01	HEINO-ENGELHARD TAIMSAAR	Maardu küla
83	16.01	LAINA LAIMETS	Loo alevik
83	30.01	EVALD-ALEKSANDER ROOPA	Ruu küla
82	07.01	MAIE-ELVI KUNGLA	Loo alevik
82	27.01	LINDA TAMM	Loo alevik
81	05.01	VIRVE JÄRVEKANN	Sambu küla
81	23.01	HELMU JÕELEHT	Neeme küla
80	13.01	VIKTOR KÄÄR	Loo alevik
80	20.01	HELJU-ASTRID KILTER	Kostivere alevik
80	30.01	AHTI SUIMETS	Loo alevik
75	23.01	ESTA KULL	Iru küla
75	23.01	REIN BRAKS	Iru küla
70	05.01	AINO RÄNK	Loo alevik
70	12.01	REIN HERTMANN	Jõelähtme küla
70	14.01	MAIU PINTMAN	Võerdla küla
70	18.01	ANTS PAJURI	Saviranna küla
70	26.01	SAIMA TAMBERG	Maardu küla
70	29.01	TIJU BELÕI	Kostivere alevik

USA ÕHUJÕUDUDE KLARNETIKVARTETI KONSERT 27. VEEBRUARIL
MAARDU VABA AJA KESKUSES KELL 18.30



Mike Yeaman
ÕNNENUMBRID
Mängivad: **HELGI SALLO, RAIVO RÜÜTEL jt.**
5. märts kl. 17.00
Maardu Vaba Aja Keskus (Keemikute 12 B)
Piletid müügil Piletilevis, Maardu Vaba Aja Keskuses ja Maardu Rahvamajas.
Vana Baskini Teater

Sügav kaastunne

Saima Orgu	06.02.1932–21.12.2016
Lembit Piirimäe	13.05.1933–22.12.2016
Paul Parmakson	27.06.1955–26.12.2016
Vladimir Kusanikov	05.07.1938–30.12.2016
Tiiu Sepp	09.05.1924–31.12.2016
Iren Tjutina	29.08.1957–07.01.2017
Helgi Nurmse	20.12.1932–15.01.2017

Avaldame sügavat kaastunnet Salme Avikule **ELUKAASLASE** surma puhul.

Töökaaslased Lunden Foodist

Avaldame kaastunnet Sirje Ernitsale isa **KALJU ALGO** surma puhul.

Kostivere mõisakoor

TALLINNA KÜTTELADU
PUITBRIKETT al.119.-
PELLETID al.189.-
TURBABRIKETT al.109.-
KIVISÜSI al.189.-
KAMINAPUUD ja KÜTTEKLOTSID al.250
TASULI TRANSPORT JA SOODSAD HINNAD!
Tel 66 00 190, 51 36 999.
Pärnu mnt 139E/7, Tallinn. www.kutteladu.ee

Jõelähtme vallaleht

Jõelähtme valla teabe ja infoleht. Väljaandja on Jõelähtme vallavalitsus.

Omavalitsuse õigusaktidega saab tutvuda valla kantsleis ja raamatukogudes ning www.joelähtme.kovtp.ee ja www.volis.ee.
Toimetaja Merike Metstak, 605 4865, 527 8870, merike.metstak@joelähtme.ee, ajaleht@joelähtme.ee.
Tasulise reklaami ja kuulutuste tellimine 646 2214, 5562 5500, myyk@harjuelu.ee.
Jälgi meid nüüd ka Facebookis: www.facebook.com/joelähtme.



Ühel kargel jaanuaripäeval lahkus manalateele Pihlakobara hõbehääline laulja, alati tegus, ettevõtlik ja abivalmis

HELGI NURMSE
20.12.1932–15.01.2017

Jääme humoorikat ja sõbralikku kaaslast mälestama ning avaldame sügavat kaastunnet lähedastele.

Loo senioride klubi Pihlakobar

Iga lahkumine on raske, iga teelesaatmine kurb.

Avaldamine sügavat kaastunnet Kadri Lepikule ja tema perekonnale isa ja vanaisa

URMAS LEPIKU

surma puhul.

Oleme mõtetes Sinu ja Sinu perega.

Jõelähtme valla kultuuripere ja Jõelähtme vallavalitsus

ERAKUULUTUSED

MÜÜK

• Müüa kandiline puitbrikett 960 kg alus 149 eurot. Pelletigraanul 990 kg alus 185 eurot. Kojuvedu hinnas. Tel 5891 5954

• Müüa pellet Premium 8 ja 6 mm 175 eurot / 960 kg, suur valik puitbrikette, lepp ja kask kotis. Laost müüme ka paki kaupa. Tel 5692 4924, 637 9411, www.leilibrikett.ee

• Telli Eesti lipud, vimplid, vardad ja vardahoidjad e-poest www.lipuvabrik.ee. Kaup kätte 24 tunni / 1 tööpäevaga!

OST

• Ostan seisma jäänud firma. Tel 5808 8088

• Ostan suvilale maa. Tel 550 2100

• OÜ Estest PR ostab metsa- ja põllumaad. Tel 504 5215, 514 5215, info@estland.ee

• Sõidukite kokkuost, ostame kokku igas

Reklaamipinna broneerimine ja teadete edastamine
myyk@harju.ee tel 646 2214

seisukorras sõiduautosid, busse. Saada enda pakkumine www.variki.ee või telefoni teel 5559 0843

TEENUS

• Kaardid ennustavad. Tel 900 1727, 24 h. Vt ka ennustus.ee

• Katused, fassaadid, üldehitus- ja viimistlustööd. Tel 5352 9416, ehitus@mil-tongrupp.ee

• Korstnapühkija teenused. Tellimine tel 5877 1665, info@puhaskolle.ee. www.puhaskolle.ee

• Korstnapühkija teenused ja eksteriinhinnangud. OÜ Potipoiss, tel 5807 2581, info@potipoiss.ee

• Ohtlike puude aastaringne raie-, hoolitus- ja saetööd. Katuserennide puhastus. Tel 5551 2104, www.puuhooldaja.ee

• "Süstime seinad soojaks" ja tuulepidavaks termovahuga. Soojuskonsultatsioon ja Thermi termograafia. www.therm.ee, tel 5660 6010

• Tuleohutusaudit. Küttesüsteemi ekspert. Kasutusload. Tulipunane OÜ, tel 620 0542, info@tulipunane.ee, www.tulipunane.ee

Prilliklaasid

kuni
-50%

- **Lisasoodustus**
- **püsklientidele ja pensionäridele!**
- **Prillitellijatele nägemise kontroll tasuta!**

Pikaajalise kogemustega optometristid kontrollivad nägemist ja aitavad valida sobivaid prille.

CityOptika

**Maardu linn, Keemikute 2, Maxima XX
tel 637 1688 E-R 10-19, L 10-16**

Lunden Food

Toiduettevõtte pakub tööd:

- nõudepesijale
- tootmistöölistele

Ettevõtte pakub konkurentsivõimelist palka, stabiilseid töosuhteid, tasuta transporti, sõbralikku meeskonda. Väljaõpe kohapeal.

Lisainfo : E-R: 09:00-14:00 Tel: 58 205 868 Loo, Harjumaa

VILJANDI
windows • doors

- siseuksed
- välisüksed
- tuletõkkeüksed
- aknad
- lukud ja lukutariivid

www.uksedlukud.ee
51 08 080

Tule, külasta uut uksealongi Tallinna piiril!
Allika tee 14, Peetri alevik
Selle reklaamiga kogu tellimus -5%

Lugupeetud Iru piirkonna elanikud

Anname teile teada, et seoses ilmade jahenemisega võib talvekuudel tekkida nõudlus Iru elektrijaamas toodetava täiendava soojuse järele, mistõttu tuleb käivitada Iru elektrijaama gaasil töötav elektri ja soojuse koostootmisplakk. Kuna iga käivituse juures on vajalik tehnoloogilise protsessi tõttu aurukatla läbipuhumine, siis sellega võib kaasneda samal päeval ajutist müra. Kui on selgunud elektrijaama gaasiploki käivitamise aeg, anname sellest täiendavalt teada. Küsimuste korral võtke palun ühendust elektrijaama tootmisjuht Anatoli Petroviga telefonil 715 3273 või e-posti aadressil anatoli.petrov@energia.ee.
Head soovides, Iru elektrijaam

KAIMA TEENUSED OÜ

Kontori- ja koolitarbed

Saha tee 11A
Loo alevik
Tel 5664 7274

Avatud:
E kell 10-18 T kell 13-17
K kell 10-18 N kell 10-17

TRENNIS NÄEME!

Esmaspäev Kl 19
JOOGA
Kostivere lasteaed

Teisipäev Kl 19
RÜHMATRENN
Kostivere Kool

Kolmapäev Kl 18:30
JOOGA/PILATES
Lagedi Kool

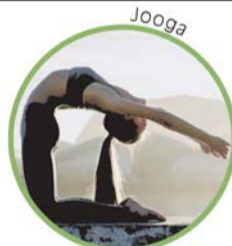
Kolmapäev Kl 19:30
RÜHMATRENN
Lagedi Kool

Neljapäev Kl 18
PILATES
Loo lasteaed

Neljapäev Kl 20
RÜHMATRENN
Kostivere Kool

Pühapäev Kl 10
PILATES
Kostivere lasteaed

Pühapäev Kl 18
TONING
Kostivere Kool



Treeningu eelne ja järgne toitumisnõustamine

Toitumine sooviga langetada või tõsta kehakaalu

Lisainfo treenerilt: Kadi Truuleht, tel 52 06 600, ktruuleht@hotmail.com

Registreeru FB: Kostivere fitness trennid; Lagedi fitness trennitajad; Loo aleviku pilatese trennitajad

12. märtsil kell 15:00 Kostivere Kultuurimõisas



KOSTIVERE MÕISA ERI

KUTSE KULTUURIMÕISA 5. SÜNNIPÄEVALE

Läheme lavastuslikule ja põnevale Kostivere mõisa ajarännakule:

- SAKSTE AEG
- NÕUKA AEG
- KULTUURIMÕISA AEG

Äratundmisrõõmu pakuvad:

ajaloolane Jüri Kuuskemaa,
"mõisahärra",
"sovhoosi direktor",
Neeme Teater,
Kostivere Kultuurimõisa kollektiivid ja külalisesinejad.

- Teematilised väljapanekud!
- Avatud mõisakohvik!

Sisepääs tasuta!

Lisainfo: Kostivere Kultuurimõis, tel 608 1539, 5328 4841

E-post: kultuurimois@joelahtmekultuur.ee

http://joelahtmekultuur.ee/mois/et/

www.facebook.com/kultuurimois